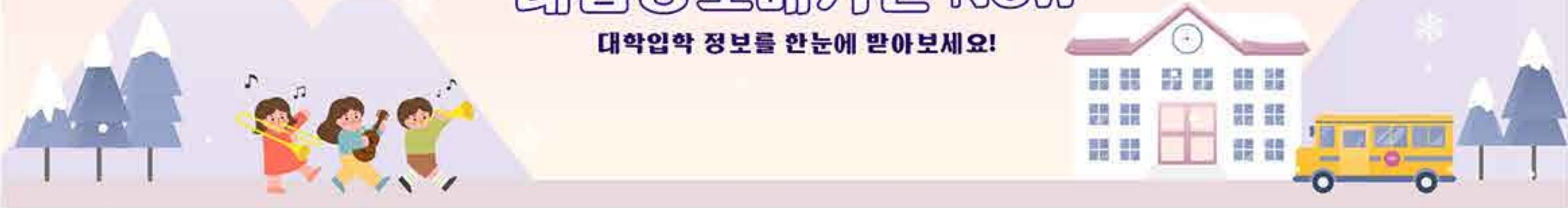


2022 February Vol.112

# 대입정보매거진 NOW

대학입학 정보를 한눈에 받아보세요!



지금 대입은?

2023학년도  
대학입학전형의 특징



지금 대입은?

2023학년도 논술전형의 이해  
(인문/자연)



지금 학생은?

단국대학교 특수교육과  
(학생부 종합전형 합격수기)



지금 학생은?

컴퓨터 공학과  
추천도서



지금 학생은?

사회학과  
추천도서



지금 대학은?

연세대학교  
인공지능학과



지금 대학은?

서울과학기술대학교  
미래에너지융합학과



지금 대학은?

조기취업형 계약학과





입시전략

시기별 대입 학습 전략



상담안내

대입상담센터  
전화·온라인상담 안내



연관 홈페이지

대입정보포털 어디가



한국대학교육협의회

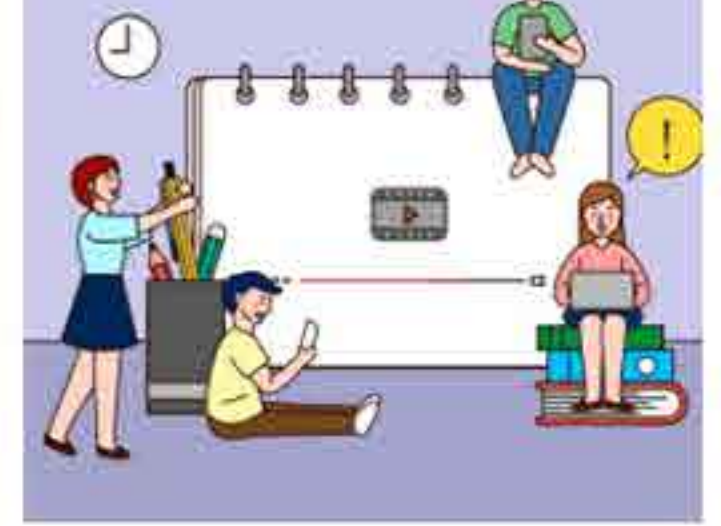
EDUCATION



대학알리미



대학어디가TV



[지금 대입은?](#) | [지금 학생은?](#) | [지금 대학은?](#) | [입시 전략](#) | [상담 안내](#)



서울특별시 금천구 서부셋길 606(가산동 543-1) 대성디폴리스 A동 23층 Tel.02-6919-3855  
Copyright 2015. KCUE all rights reserved.





# 2023학년도 대학입학전형의 특징

2023학년도 대입 전형은 2018년에 발표된 대입제도 개편안<sup>1)</sup>과 2019년에 발표된 대입제도 공정성 강화방안에 바탕을 두고 진행되는데, 2022학년도 대입전형과 비교해 볼 때 변화되는 부분은 많지 않다.

2023학년도 대입전형의 주요 특징은 ① 2022 대입전형 기초 유지, ② 전체 모집인원 증가 및 시기별 모집인원 변화, ③ 수시 수능최저학력기준 완화 추세, ④ 논술전형 실시 대학 증가 및 논술 영향력 증가, ⑤ 지방대학 의·약간호계열 지역인재 선발 의무화<sup>2)</sup> 등으로 요약할 수 있다.

## 1 2023학년도 대입 일정

구분		대입 일정	
수시모집	원서접수	2022.09.13.(화) ~ 17.(토) 중 3일 이상 ※ 재외국민과 외국인 특별전형 : 2022.07.04.(월) ~ 08.(금) 또는 2022.09.13.(화) ~ 17.(토) 중 3일 이상	
	전형기간	2022.09.18.(일) ~ 12.14.(수)(88일)	
	합격자 발표	2022.12.15.(목) 까지	
	합격자 등록	2022.12.16.(금) ~ 19.(월)(4일)	
	수시 미등록 총원 합격 통보 마감	2022.12.26.(월) 합격자 발표 18:00까지 ※ 홈페이지 발표는 14시까지, 14~18시까지는 개별 통보만 가능	
	수시 미등록 총원 등록 마감	2022.12.27.(화)	
정시모집	원서접수	2022.12.29.(목) ~ 2023.01.02.(월) 중 3일 이상 ※ 재외국민과 외국인 특별전형도 동일함	
	전형기간	가군	2023.01.05.(목) ~ 12.(목)(8일)
		나군	2023.01.13.(금) ~ 20.(금)(8일)
		다군	2023.01.25.(수) ~ 02.01.(수)(8일)
	합격자 발표	2023.02.06.(월) 까지	
	합격자 등록	2023.02.07.(화) ~ 09.(목)(3일)	
정시 미등록 총원 합격 통보 마감	2023.02.16.(목) 합격자 발표 18시까지 ※ 홈페이지 발표는 14시까지, 14~18시까지는 개별 통보만 가능함		
정시 미등록 총원 등록 마감	2023.02.17.(금)		
추가모집	원서접수·전형일· 합격자 발표·등록	2023.02.20.(월) ~ 28.(화) ※ 합격통보 마감 : 2022.02.28.(화) 18시까지 ※ 홈페이지 발표는 14시까지, 14~18시까지는 개별 통보만 가능함	



	정시 미등록 총원 등록 마감	2023.02.17.(금)
추가모집	원서접수·전형일· 합격자 발표·등록	2023.02.20.(월) ~ 28.(화) ※ 합격통보 마감 : 2022.02.28.(화) 18시까지 ※ 홈페이지 발표는 14시까지, 14~18시까지는 개별 통보만 가능함
	등록 마감	2023.02.28.(화)
	수능 시행일	2022.11.17.(목)
	수능성적 통지일	2022.12.9.(금)
	수시 학생부작성 기준일	2022.08.31.(수)
	정시 학생부작성 기준일	2022.11.30.(수)

## 2 2022 대입전형 기초 유지

2023학년도 대입전형은 이전년도에 비해 큰 변화가 있었던 2022 대입전형의 기초를 거의 그대로 유지한다. 문·이과 통합형으로 개편된 수능 제도와 학생부종합전형 서류 간소화 방안이 동일하게 적용된다.

### 가. 문·이과 통합형 수능

2022학년도부터 개편되어 실시되는 수능에서는 국어, 수학, 직업탐구 영역이 '공통+선택형' 구조로 시행되며, 사회/과학 탐구의 문·이과 구분이 폐지되고, 학생들이 진로와 적성, 희망에 따라 자유롭게 2과목까지 선택하는 것이 가능하다.

### 수능 과목구조 및 출제범위

과목(영역)		출제 범위
국어		공통 : 독서, 문학 선택 : 화법과작문, 언어와매체 중 택1
수학		공통 : 수학 I, 수학 II 선택 : 확률과통계, 미적분, 기하 중 택1
영어		영어 I, 영어 II(절대평가)
한국사		한국사(절대평가)
탐구	일반계	사회·과학 계열구분 없이 택2 * 사회 : 9과목 * 과학 : 8과목(과학 I·II)
	직업계	전문공통(성공적인 직업생활) + 선택(5개 계열 중 택1) 6과목(성공적인 직업생활, 농업기초기술, 공업일반, 상업경제, 수산·해운산업의기초, 인간발달)
제2외국어 /한문		9과목 중 택1(절대평가) (독일어 I, 프랑스어 I, 스페인어 I, 중국어 I, 일본어 I, 러시아어 I, 아랍어 I, 베트남어 I, 한문 I)

### 나. 학교생활기록부 기록 간소화 및 제출 서류 축소

2020학년도 대입부터 대입제도 공정성 강화방안 중 하나인 학생부종합전형의 투명성·공정성 강화를 위해 학교생활기록부가 기록 내용이 간소화되고 학생부종합전형 제출 서류가 축소되었다. 학생부 기록 간소화는 이미 4년째 진행되고 있는데 2023학년도에는 전년도에 비해 달라지는 부분은 없다.



### 학교생활기록부 기재 개선 비교표

구분	2022-2023 대입	2024 대입
① 교과활동	· 과목당 500자 · 방과후학교활동(수강) 내용 미기재	· 과목당 500자 · 방과후학교활동(수강) 내용 미기재 · 영재·발명교육 실적 대입 미반영
② 종합의견	· 연간 500자	· 연간 500자
③ 비교과 영역	자율활동	· 연간 500자
	동아리활동	· 연간 500자 · 자율동아리는 연간 1개(30자)만 기재 · 청소년단체활동은 단체명만 기재 · 소논문 기재 금지
	봉사활동	· 특기사항 미기재 · 교내외 봉사활동 실적 기재
	진로활동	· 연간 700자 · 진로희망분야 대입 미반영
	수상경력	· 교내수상 학기당 1건만(3년간 6건) 대입 반영
	독서활동	· 도서명과 저자
		· 과목당 500자 · 연간 500자 · 자율동아리 대입미반영 · 청소년단체활동 미기재 · 소논문 기재 금지 · 특기사항 미기재 · 개인봉사활동실적 대입 미반영, 단 학교교육계획에 따라 교사가 지도한 실적은 대입 반영 · 연간 700자 · 진로희망분야 대입 미반영 · 대입 미반영 · 대입 미반영

\* (미기재) 학생부에서 삭제, (미반영) 학생부에는 기재하되, 평가를 위해 대학에 제공하지는 않음

또한 2024학년도부터는 학생부종합전형 서류평가에서 중요한 평가자료 중 하나였던 자기소개서 제출이 폐지되는데, 지난해 고려대, 서강대, 한국외대 등 일부 대학이 앞당겨 자기소개서 제출을 폐지했는데, 2023학년도에는 추가로 이화여대와 홍익대 등이 폐지하였다. 수도권 이외의 대학 대부분에서는 학생부종합전형의 서류 중 자기소개서 제출을 폐지하였다.

### 2023학년도 수도권 대학 학생부종합전형 자기소개서 미제출 대학 및 전형

지역	대학명	전형명
서울	고려대	계열적합형, 학업우수형
	상명대	상명인재
	서강대	학생부종합(일반)
	서울과기대	학교생활우수자, 첨단인재
	서울교대	사향인재추천, 교직원성우수자
	세종대	창의인재전형(서류형), 창의인재전형(면접형)
	숙명여대	숙명인재 I (서류형), 숙명인재 II (면접형)
	이화여대	미래인재
	한국외대	학생부종합(서류형), 학생부종합(면접형)
	한양대	학생부종합(일반)
인천	경인교대	교직적성, 학교장추천
	인천대	자기추천



경기	인하대	인하참인재, 인하미래인재
	단국대	창업인재, SW인재, DKU인재
	한국외대(글로벌)	SW인재, 학생부종합(서류형), 학생부종합(면접형)
	한양대(에리카)	SW/ICT인재, 일반

### 다. 수도권 대학 지역균형선발 규모 유지

2022학년도에 모집정원 10% 이상 선발 의무사항으로 신설, 확대된 지역균형선발전형은 2023학년도에도 유지된다. 이 전형은 학생부 교과 성적 중심으로 전형을 시행하여 자소서 준비 등의 부담을 갖는 수험생들이 대거 지원하면서 전년도 학생부교과전형보다 경쟁률이 매우 높아졌다. 특히 서울 지역 대학들의 경쟁률이 상승하였는데, 2022학년도에는 모집인원이 전년 대비 29.2% 증가하였는데, 지원 인원은 118.3%가 증가하여 경쟁률이 6.9:1에서 11.6:1로 상승하였다.

### 지역균형선발전형 경쟁률 비교

구분	2022학년				2021학년도				증감 비율(%)			
	대학 수(개)	모집 인원(명)	지원 인원(명)	경쟁률 (N:1)	대학 수(개)	모집 인원(명)	지원 인원(명)	경쟁률 (N:1)	대학 수(개)	모집 인원(명)	지원 인원(명)	경쟁률 (N:1)
서울	24	8,558	99,257	11.6	18	6,622	45,477	6.9	33.3	29.2	118.3	68.9
인천/경기	14	5,936	69,969	11.8	14	7,617	82,724	10.9	0.0	-22.1	-15.4	8.5

수도권 소재 71개 대학<sup>5)</sup>중 지역균형전형을 실시하는 대학은 56.3%에 해당하는 40개 대학인데, 달라진 점 중의 하나는 평가에 교과 등급 환산점수 이외에 학생부 정성평가 결과를 포함하는 대학이 증가했다는 점이다.

### 지역균형선발전형 실시 대학 현황

(단위: 개교)

	전형방법			수능 최저학력기준		추천인원 제한		소계
	학생부100	학생부+면접	학생부+서류	적용	미적용	제한	미제한	
서울	16	4	6	23	9	16	10	26
인천	2		1	2	2	1	2	3
경기	9	2		11	6	2	9	11
계	27	6	7	36	17	19	21	40 <sup>6)</sup>

수도권에서 지역균형전형을 학생부종합전형으로 실시하는 서울대와 경인교대를 제외한 38개 대학 중 서류평가를 포함하는 대학은 건국대 등 5개 대학이 있다. 지난해에는 고려대, 동국대, 성균관대 만 실시하다가 2023학년도에는 건국대와 경희대가 추가로 서류평가 결과를 포함한다.

### 전형방법에 따른 학생부교과 중심의 지역균형전형 선발 대학 분류

전형 방법	대학	대학수(개)	비율(%)
교과100	한양대 등 대부분의 대학	25	65.8
교과+서류평가	건국대, 경희대, 고려대, 동국대, 성균관대	5	13.2
교과+면접	가천대, 서울교대, 연세대, 이화여대	4	10.5
교과90+출결10	서강대, 중앙대, 성신여대, 경기대	4	10.5
계		38	100



올해 5월 말에 발표될 예정인 2023학년도 대학별 수시전형 요강에서 좀 더 구체적으로 발표되겠지만, 이미 발표된 대학별 시행계획에 따르면 대학별 정성평가 방법은 아래와 같다. 고려대와 동국대는 학생부종합전형 방식의 서류평가 결과를 반영하고, 새롭게 정성평가를 도입한 건국대와 경희대는 교과 관련 활동을 서류평가 점수에 반영할 예정인 것으로 알려져 있다. 성균관대는 지난해와 마찬가지로 진로선택교과와 전문교과 이수 결과를 정성평가하는 것으로 알려져 있는데, 좀 더 구체적인 평가 방법은 요강에 포함될 것으로 예상된다.

학생부교과전형에 정성평가 요소를 도입하는 대학에서 공통으로 밝히고 있는 것은 '학교생활 등의 충실도'이다. 경희대는 이를 '교과 이수 충실도'와 '학업 수행 충실도'로, 동국대는 '학교생활충실도', 성균관대는 '학업충실성' 등으로 표현하고 있다. 즉, 학교 수업을 비롯한 교육과정에 충실히 참여하고 교과목을 이수함에 도 단순히 교과 성적을 얻기 쉬운 과목이 아닌, 본인에게 의미가 있는 과목을 수강해 학업과 학업 수행에 모두 성실하게 임하는 학생을 선발하겠다는 의도로 판단된다.

### 대학별 정성평가 방법 분류

대학	전형명	평가방법	정성평가 방법
건국대	KU지역균형	교과70+서류평가30	교과관련 활동 (자체 종합평가시스템 활용)
경희대	지역균형	학생부(출결포함)70+서류30	교과관련 종합평가 (교과이수 충실도와 학업수행 충실도)
고려대	학교추천	교과80+서류20(학생부)	학종 서류평가 방식 (자기계발역량 70%+인성30%)
동국대	학교장추천인재	교과70+서류종합평가30	학종 서류평가 방식
성균관대	학교장추천	교과80+정성평가20	진로선택, 전문교과 정성평가 (학업수월성과 학업충실성)

### 3 전체 모집인원 증가 및 시기별 모집인원 변화

2023학년도 대학별 선발인원은 전년도보다 2,571명이 증가한 349,124명이다. 학령인구 감소에도 불구하고 모집인원이 늘어난 이유는, 교육부 주도로 이루어진 미래 첨단분야 인재 양성 학과 개편으로 인해 신설된 일부 대학의 첨단학과 선발인원 때문이다. 또 다른 이유로는 2021학년도 미충원 인원 이월 인원을 반영한 결과이다.<sup>7)</sup>

전국 197개 대학<sup>8)</sup>은 수시모집에서 전체 모집인원(349,124명)의 78.0%, 정시모집에서는 22.0%를 선발하는데, 수시모집 인원 비율은 역대급으로 높다. 그러나 권역별로 구분해보면 지역에 따라 수시, 정시모집 선발인원 규모는 다소 차이가 있다.

### 권역별 시기별 모집인원 비율 비교<sup>9)</sup>

(단위: %)

범주별	2023		2022		증감	
	수시	정시	수시	정시	수시	정시
전국	77.8	22.2	75.5	24.5	-2.3	2.3
서울 15개 대	57.9	42.1	60.3	39.7	-2.4	2.4
수도권	68.0	32.0	66.7	33.3	4.1	-4.1
지역거점국립대	71.2	28.8	68.0	32.0	2.4	-2.4
비수도권	89.1	10.9	85.0	15.0	4.3	-4.3



### 권역별 전형별 모집인원 비율 비교

(단위: %)

범주별	수시모집					정시모집			합계
	학생부교과	학생부종합	논술	실기 등	소계	수능	기타	소계	
전국	44.7	23.7	3.2	6.1	77.8	20.3	2.0	22.2	100
서울 15개 대	11.2	34.5	8.6	3.7	57.9	40.2	1.8	42.1	100
수도권	27.8	27.1	6.1	7.1	68.0	28.9	3.0	32.0	100
지역거점국립대	40.2	25.8	2.4	2.8	71.2	27.8	1.0	28.8	100
비수도권	62.7	18.8	0.6	7.1	89.1	9.2	1.7	10.9	100

### 각시도별 시기별 모집인원 비율 비교

(단위: %)

구분	수시모집					정시모집			합계
	학생부교과	학생부종합	논술	실기 등	소계	수능	기타	소계	
서울	15.7	32.5	7.0	4.9	60.1	37.4	2.5	39.9	100
인천	17.3	39.8	6.3	3.2	66.6	31.7	1.6	33.4	100
경기	33.7	23.0	7.2	7.9	71.9	25.3	2.8	28.1	100
강원	52.8	24.5	1.5	4.1	83.0	15.2	1.8	17.0	100
대전	64.5	16.6	-	6.4	87.4	11.2	1.4	12.6	100
세종	22.9	15.9	17.9	7.0	63.7	36.3	-	36.3	100
충남	56.7	20.6	0.8	9.4	87.4	9.7	3.0	12.6	100
충북	64.3	15.5	-	6.0	85.8	12.0	2.1	14.2	100
대구	36.3	28.2	4.5	7.7	76.8	22.2	1.0	23.2	100
경북	63.9	18.0	-	7.7	89.6	8.6	1.8	10.4	100
부산	55.2	23.9	1.2	6.3	86.6	12.5	0.9	13.4	100
울산	51.7	30.3	0.4	8.5	90.8	8.3	0.9	9.2	100
경남	70.1	15.6	-	2.8	88.5	10.9	0.6	11.5	100
광주	68.0	13.7	-	3.8	85.5	13.3	1.2	14.5	100
전남	75.0	15.7	-	3.4	94.1	5.2	0.7	5.9	100
전북	55.1	22.5	-	7.4	85.0	13.2	1.8	15.0	100
제주	44.2	22.4	-	2.6	69.3	29.4	1.3	30.7	100

#### 4 수능최저학력기준 완화 추세

2023학년도에는 일부 대학이기는 하지만 수능최저학력기준을 다소 완화한 대학들이 있다. 학령인구 감소 등으로 지원자 풀의 감소와 상위 등급을 받는 수험생 수 감소 등을 고려한 조치들로 추정된다.



### 가. 학생부교과전형

서울 지역에서는 고려대, 서울과기대, 세종대, 서울여대가, 인천 경기 지역에서는 가톨릭대, 아주대가, 지역거점국립대 중에서는 강원대, 경북대, 부산대, 전남대, 전북대 등 대부분 대학이 수능최저학력기준을 1개 등급 정도씩 다소 완화하였다. 반면에 서강대, 성균관대, 숭실대 등은 전년도보다 수능최저학력기준을 다소 강화하였다. 건국대 KU지역균형 전형은 2022학년도에 2개 영역 합 5등급의 수능최저학력기준을 적용하였으나, 2023학년도에는 폐지하였다.

#### 학생부교과전형 수능최저학력기준 적용 현황

\*참고: '/' 전후는 '인문/자연' 의미임

지역별	대학명	전형명	2023학년도	2022학년도	2023 의약학계열
서울	건국대	KU지역균형	폐지	2개 합 5	
	경희대	지역균형	2개 합 5	2개 합 5	의치한약 3개 합 4
	고려대	학교추천	3개 합 6/7	3개 합 5/6	의과 4개 합 5
	광운대	지역균형			
	국민대	교과성적우수자	2개 합 5/6	2개 합 5/6	
	덕성여대	학생부 100%	2개 합 7	2개 합 7	약학 3개 합 6
		고교추천			
	동국대	학교장추천인재			
	동덕여대	학생부교과우수자	2개 합 7	2개 합 7	약학 2개 합 4
	상명대	고교추천	2개 합 7	2개 합 7	
	서울과기대	고교추천	2개 합 7	2개 합 6	
	서울시립대	지역균형선발	3개 합 7	3개 합 7	
	서울여대	교과우수자	2개 합 7	2개 합 7 (영 포함시 2합 5)	
	서강대	학교장추천	3개 합 6	3개 3등급	
	성균관대	학교장추천	3개 합 6(글로벌경영 등 3개 합 5)	2개 합 5(영3)	
	성신여대	지역균형	2개 합 6/7	2개 합 6/7	
	세종대	지역균형	2개 합 6/7	2개 합 5/6	
	숙명여대	지역균형선발	2개 합 5	2개 합 5	약학 3개 합 6
	숭실대	학생부우수자	2개 합 4/5(영 포함)	2개 합 6/7(영 제외)	
	연세대	추천형			
	이화여대	고교추천			
	중앙대	지역균형선발	3개 합 7	3개 합 7	
	한국외대	학교장추천	2개 합 4 (글캠 1개 3등급)	2개 합 4	
	한양대	지역균형발전			
	홍익대	학교장추천	3개 합 7/8	3개 합 7/8	
		학생부우수자	2개 합 6	2개 합 6	
가천대	지역균형			의예 3개 1등급 약학 3개 합 5	



인천/ 경기	가톨릭대	지역균형	2개 합 7	2개 합 6	의예 3개 합 5 약학 4개 합 5
	경기대	교과성적우수자	2개 합 7	2개 합 7	
		학교장추천	2개 합 7	2개 합 7	
	단국대(죽전)	지역균형선발	2개 합 6	2개 합 6	
	명지대	교과면접			
		학교장추천			
	인하대	지역균형	2개 합 5	2개 합 5	의예 3개 1등급
	인천대	교과성적우수자	2개 합 7(사범5~6)	2개 합 7(사범5~6)	
		지역균형			
	아주대	고교추천	2개 합 5	2개 합 4	
	한국항공대	교과성적우수자	2개 합 5~6	2개 합 5~6	
	한양대(에리카)	지역균형선발	2개 합 6	2개 합 6	약학 3개 합 5
지역거점 국립대	강원대	일반	3개 합 9~14	3개 합 8~13	의예 3개 합 5 치,약 3개 합 7
	충남대	일반	3개 합 8~12	3개 합 8~12	의예 3개 합 4 약학 3개 합 5 수의 3개 합 6
	충북대	학생부교과	3개 합 9~12	3개 합 9~12	의예 3개 합 4 약,수 3개 합 7
	경북대(대구)	일반학생	2개 합 5~6	3개 합 7~9	치의 3개 합 3(탐 포함) 약,수 3개 합 5(탐 포함)
	부산대	학생부교과	2개 합 4~6 (경영 3개 합 6)	3개 합 6~7/ 2개 합 5~6 (경영 3개 합 6)	한의 3개 합 4
	전남대(광주)	일반	2개 합 6~8 (경영, 경제 3합 9)	3개 합 8~12	의예 3개 합 4 치의 3개 합 5 약,수 3개 합 6
	전북대	일반학생	2개 합 6~10	3개 합 7~14	의예 4개 합 5 치의 3개 합 5 약,수 3개 합 7

#### 나. 학생부종합전형

학생부종합전형에서는 수능최저학력기준을 설정한 대학이 많지 않다. 2023학년도에는 서울대 지역균형전형, 이화여대 미래인재(자연), 충남대 PRISM인재(사범대, 간호), 경북대 일반학생 전형 등이 학생부종합전형에 설정된 수능최저학력기준을 다소나마 완화하였고, 2022학년도에 수능최저학력기준을 신설했던 경희대 네오르네상스 전형은 1년 만에 수능최저학력기준을 폐지하였다.



### 학생부종합전형 수능최저학력기준 적용 현황

지역별	대학	전형명	2023학년도	2022학년도	2023 의약학계열
서울	경희대	네오르네상스	폐지	2개 합 5	
	고려대	학업우수형	4개 합 7/8	4개 합 7/8	의과 4개 합 5
	서울대	지역균형	3개 합 7	3개 3등급	
	연세대	활동우수형	2개 합 4/5(영3)	2개 합 4/5(영3)	의,치,약 2개 1등급(영3)
		국제형-국내고	2개 합 5(영1)	2개 합 5(영1)	
	이화여대	미래인재	3개 합 6/2개합 5	3개 합 6	약학, 의예 4개 합 5
	홍익대	학교생활우수자	3개 합 7/8	3개 합 7/8	
수도권 중상위	아주대	아주ACE			의예 4개 합 6 약학 4개 합 7
지역거점 국립대	충남대	PRISM인재(300)	3개 합 9~12(사범), 12(간호)	3개 합 9~10(사범), 12(간호)	의예 3개 합 5 약학 3개 합 6 수의 3개 합 7
		학생부종합II	3개 합 13(간호11)	3개 합 13(간호11)	의예 3개 합 5 약,수 3개 합 8
	경북대(대구)	일반학생	2개 합 6~7	3개 합 8~10	의,치 3개 합 3(탐 포함) 약,수 3개 합 5(탐 포함)
	부산대	학생부종합	2개 합 5~6	2개 합 5~6	
	전남대(광주)	고교생활우수자			의예 3개 합 5 치의 3개 합 6 약,수 3개 합 7
	전북대	큰사람			의예 4개 합 6 치의 3개 합 5 약,수 3개 합 7

#### 다. 논술전형

논술전형에서는 이화여대(자연), 세종대, 서울여대, 경북대, 부산대 등이 수능최저학력기준을 다소 완화하였고, 성균관대, 숭실대 등은 수능최저학력기준을 다소 강화하였다. 특히 부산대와 경북대는 3개 영역 합 7등급 정도의 수능최저학력기준을 2개 영역 합 4~5등급으로 크게 완화하였다.

### 논술전형 수능최저학력기준 적용 현황

지역별	대학명	전형명	2023학년도	2022학년도	2023 의약학계열
	건국대	논술우수자	2개 합 4/5	2개 합 4/5	
	경희대	논술우수자	2개 합 5	2개 합 5	의치한약 3개 합 4
	덕성여대	논술	2개 합 7	2개 합 7	
	동국대	논술우수자	2개 합 4/5	2개 합 4/5	약학 3개 합 4
	서울여대	논술우수자	국수영 중 1개 3등급	2개 합 7	
	서강대	논술	3개 합 6	3개 합 6	
	성균관대	논술우수	3개 합 6(글경, 소프트웨어 등 3개합 5)	2개 합 4(글경, 글바메 등 2개 합 3)	약학 3개 합 5 의예 4개 합 5



서울	성신여대	논술우수자	2개 합 6/7	2개 합 6/7	
	세종대	논술우수자	2개 합 5/6	2개 합 4/5	
	숙명여대	논술우수자	2개 합 5	2개 합 5	
	송실대	논술위주	2개 합 4/5(영 포함)	2개 합 6/7(영 제외)	
	이화여대	일반	3개 합 6/2개 합 5 (스크랜튼 3개 합 5)	3개 합 6	
	중앙대	논술	3개 합 6	3개 합 6	의학, 약학 4개 합 5
	한국외대	논술	2개 합 4(LD, LT 2개 합 3)	2개 합 4(LD, LT 2개 합 3)	
	홍익대	논술	3개 합 7/8	3개 합 7/8	
인천/ 경기	가천대	논술	1개 3등급	1개 3등급	
	가톨릭대	논술	3개 합 6(간호)	3개 합 6(간호)	의예 3개 합 4 약학 3개 합 5
	인하대	논술			의예 3개 1등급
	아주대	논술우수자			의학 4개 합 6
	한국항공대	논술우수자	2개 합 5~6	2개 합 5~6	
지역거점 국립대	경북대(대구)	AAT	2개 합 5	3개 합 7~8	의,치 3개 합 3 수의 3개 합 5
	부산대	논술	2개 합 4~5 (경영 3개 합 6)	3개 합 7/2개 합 5 (경영 3개 합 6)	

## 5 지방대학 의·약간호계열 지역인재 선발 의무화

2023학년도 대입전형부터는 지방대학의 의과대, 치과대, 한의과대, 약학대, 간호대 지역인재 선발이 의무화되는데, 의과대, 치과대, 한의과대, 약학대는 기존 30%(강원, 제주 15%) 권고에서, 40%(강원, 제주 20%)로 상향돼 의무선발을 하게 되고, 간호대는 기존과 같이 30%(강원, 제주 15%) 의무선발을 한다.<sup>10)</sup> 이러한 조치는 학령인구 감소 및 지역인재의 수도권 유출 등으로 지방대학의 위기가 심화되고 있는 입시환경에서, 지역인재의 지방대 입학 기회를 확대하는 방안의 하나로 이해된다.

## 6 기타

### 가. 서울대 전형 방법 변경

2023학년도 대입에서 서울대는 전형 방법을 크게 변경하였다. 수시모집 학생부종합전형이 아닌 정시 수능위주전형에서 학생부종합전형과 유사한 방식의 학생부교과평가를 반영한다.

1) 수시모집에서 지난해까지 '서류 70%+면접 30%'였던 지역균형선발전형을 2023학년도부터 1단계에서 서류 100%로 3배수 선발한 뒤 2단계에서 '1단계 70%+면접 30%'로 변경한다.

또한 정시모집에서 교과평가를 적용해 기존 일반전형을 1단계에서 수능 100%로 2배수 선발한 이후 2단계에서 '1단계 80%+교과평가 20%'로 뽑는다.

또 정시에도 지역균형전형을 신설해 '수능 60%+교과평가 40%'로 신입생을 선발한다.

### 2) 교과 평가

교과평가는 학교생활기록부의 교과학습발달상황(① 교과 이수현황, ② 교과 학업성적, ③ 세부능력 및 특기사항)만 반영하여 모집단위 관련 학문 분야에 필요한 교과 이수 및 학업 수행의 충실도를 평가한다.



## 평가항목

### ① 과목 이수 내용

평가 내용	교과학습발달상황 영역
- 교과(목)별 위계에 따른 선택 과목 이수 내용 - 진로 적성에 따른 선택 과목 이수 내용 [예시] 공과대학 평가 : 수학, 과학 교과 이수 현황 등을 고려하여 평가 [예시] 경제학부 평가 : 수학, 사회 교과 이수 현황 등을 고려하여 평가	교과(목) 이수 현황

### ② 교과 성취도

평가 내용	교과학습발달상황 영역
- 기초 교과 영역 및 모집단위 관련 교과 성취도의 우수성을 평가함 - 과목 수준, 수강자 수, 원점수, 평균(표준편차), 성취도별 분포비율 등을 고려함	교과(목) 학업성적

### ③ 교과 학업 수행 내용

평가 내용	교과학습발달상황 영역
- 교과(목)별 수업 활동에서 나타난 학업 수행의 충실도를 평가함	세부능력 및 특기사항

## A등급 평가 사례(공과대학 지원자)

### 공과대학 지원자 사례

- 모집단위 관련 진로선택과목 2과목 이상 선택하여 이수(물리학II, 화학II, 기하 등)하면서
- 기초교과 영역(국어, 수학, 영어 등) 및 모집단위 관련 교과목 성적이 1-2등급, 성취도 A 수준이고
- 이수한 각 교과 수업에 충실히 참여한 내용이 나타난 경우

### 3) 교과 이수 기준

2015 개정 교육과정의 교과 영역에 따른 교과이수기준 I 과 선택과목 유형에 따른 교과이수기준 II 로 구분하여 제시하며 기준 I 과 기준 II 를 동시에 충족할 수 있도록 과목을 이수할 것을 권장한다.

구분	모집단위	교과이수기준 I
탐구 생활교양	전 모집단위 공통	사회 3과목 + 과학 3과목 또는 사회 2과목 + 과학 4과목 제2외국어 또는 한문 중 1과목

구분	교과이수기준 II
수학	일반 4과목 또는 일반 3과목 + 진로 1과목
과학	일반 3과목 + 진로 2과목 또는 일반 2과목 + 진로 3과목
사회	일반 3과목 + 진로 1과목 또는 일반 2과목 + 진로 2과목 *국제계열 교과 포함



## 나. 첨단학과 모집 확대 추세

- 지역별로 모집하는 첨단학과(인공지능, 데이터사이언스 등)의 모집인원은 5,837명에서 5,885명으로 소폭 증가하였다.
- 전형유형별로는 학생부교과전형과 학생부종합전형의 모집인원이 2,230명과 1,683명으로 많은 인원을 선발한다.
- 수시모집에서 서울과 경기에서 1,337명과 743명으로 많은 인원을 선발한다.
- 2023학년도에 고려대는 차세대통신학과(30명, 삼성전자), 연세대는 디스플레이융합학과(30명, LG전자)를 신설하였으나 전형별 모집인원이 확정되지 않아 아래 표에는 포함되지 않았다.

지역	수시모집										정시모집	
	학생부교과		학생부종합		논술		실기/실적		합계		수능위주	
	2022	2023	2022	2023	2022	2023	2022	2023	2022	2023	2022	2023
서울	376	384	816	876	135	150	10	13	1,337	1,423	818	728
인천	46	50	80	99	18	-	-	-	144	149	52	46
경기	334	302	276	239	133	135	-	-	743	676	296	280
강원	71	93	56	32	-	-	-	-	127	125	18	18
대전	136	138	56	52	-	-	-	-	192	190	54	56
세종	42	40	16	19	56	56	5	5	119	120	77	74
충남	449	370	89	91	-	-	-	-	538	461	45	86
충북	84	82	-	-	-	-	-	-	84	82	-	-
대구	21	16	43	37	15	15	-	-	79	68	35	45
경북	82	95	18	24	-	-	-	-	100	119	12	59
부산	202	185	77	75	-	-	-	-	279	260	70	79
울산	30	31	21	13	-	-	-	-	51	44	-	9
경남	-	-	-	-	-	-	-	-	-	-	-	-
광주	192	174	52	52	-	-	-	-	244	226	67	85
전남	62	71	42	24	-	-	-	-	104	95	11	20
전북	69	101	26	15	-	-	-	-	95	116	26	31
제주	34	28	15	15	-	-	-	-	49	43	19	24
합계	2,230	2,160	1,683	1,663	357	356	15	18	4,285	4,197	1,600	1,640

- 1) 대입제도 개편안(2018.8.17.) 대입제도 공정성 강화 방안(2019.11.28.)
- 2) 지방대학 및 지역균형인재 육성에 관한 법률 시행령(2021.9.24. 개정)
- 3) 2023시행계획 기준. 정원내 일반전형 모집단위 기준임
- 4) 2023시행계획 기준. 정원내 수능위주전형 모집단위 기준임
- 5) 신학대, 예체능대 포함
- 6) 대학수에서 가톨릭대(경기), 명지대(서울), 경기대(경기) 등은 한 곳으로만 계산하였음. 수능최저학력기준이 한 대학에서 복수의 전형으로 시행하는 경우는 각각 1개 대학으로 계산하여 합산이 대학 수보다 많을 수 있음
- 7) 교육부고시 제2019-208호 '신입생 미충원 인원 이월 및 초과 모집인원 처리 기준' 제3조(신입생 미충원 인원 이월)에 따르면, "국공립대학과 사립대학의 장은 신입생 입학전형 결과에 따라 신입생 미충원 인원이 발생하면 다음 각호의 범위에서 이월해 '차차년도' 신입생 모집에만 반영할 수 있다"라고 되어 있다.
- 8) 대교협에 2023 대학별 시행계획을 제출한 대학수



9) 재외국민전형 4,258명 제외하여 2023시행계획 발표 자료와 다소 차이가 있음

10) 지방대학 및 지역균형인재 육성에 관한 법률 시행령(2021.9.24. 개정)

## [어디가 TV] 2023학년도 논술전형의 이해 (인문/자연)

[대입정보 119] 5. 2023학년도 논술전형의 이해(1부\_인문) 한국대학교육협의회

사회 교과는 제시문 활용 빈도가 높다. 대학어디가TV 대입정보119

**2023학년도 대입정보119 #5**  
**논술전형의 이해**  
**\_ 인문**

#한국대학교육협의회 #대학어디가TV  
#2023학년도 #대입정보119

**박성현 선생님**

다음에서 보기: YouTube

한국대학교육협의회

[대입정보 119] 5. 2023학년도 논술전형의 이해(2부\_자연) 한국대학교육협의회

대학어디가TV 대입정보119

**2023학년도 대입정보119 #5**  
**논술전형의 이해**  
**\_ 자연**

#한국대학교육협의회 #대학어디가TV  
#2023학년도 #대입정보119

**장지환 선생님**

다음에서 보기: YouTube

한국대학교육협의회



# 합격수기

단국대학교 특수교육과 (학생부 종합전형 합격수기)

## I 자기소개

안녕하세요. 소명여고를 졸업하고 단국대학교 특수교육과에 등록하게 된 우수현입니다. 저는 특수교육과 진학을 희망해서 종합전형을 염두에 두고 학교생활을 꾸준히 했습니다. 특수교육과가 개설된 대학이 그리 많지 않기에 제가 쓸 수 있는 대학은 한정적이었습니다. 그래서 학기 초부터 담임 선생님과 상담을 통해 지원 대학을 결정해 두었고, 수시 원서 접수 전에 교과전형과 종합전형을 조합해서 다음과 같이 원서를 썼습니다.

## II 지원한 대학과 전형을 알려주세요.

대학	학과	전형	합불
가톨릭대학교	특수교육과	가톨릭지도자추천전형	합격
단국대학교	특수교육과	지역균형선발전형	합격(등록)
인하대학교	교육학과	지역추천인재전형	합격
이화여자대학교	특수교육과	미래인재전형	불합격
단국대학교	특수교육과	DKU인재	불합격
중앙대학교	유럽문화학부 러시아어문학전공	지역균형전형	불합격

## III 고등학교 생활은 어땠는지 간단하게 알려주세요.

1학년 때부터 진로를 교육 분야로 정하고 학생부 종합전형을 준비했습니다. 1학년 때는 교육 분야 중에서 어느 분야로 가야할지 구체적으로 정하지 않아 교육봉사단 활동, 00초등학교 재능기부 등 교육 전반에 관련된 활동을 다양하게 하였습니다. 2학년부서는 특수교육과로 진로를 정하고 조금 더 세세하고 학과 특성에 맞는 활동을 하려 했습니다. 또한 교육과 관련된 활동 외에도 미안마 캠페인을 하고 인권에 대한 책을 읽는 등 '차별 개선'과 '인권'에 대한 내용도 최대한 활동에 포함시키려 했으며, 봉사, 텃밭 가꾸기 등 인성을 드러낼 수 있는 활동도 꾸준히 하려 노력했습니다. 여러 활동을 풍부하게 하는 것도 중요하지만 공부하는 시간을 확보하는 것을 더 중점으로 뒀서 활동은 주로 학교 수업 시간, 동아리 내에서 더 심화로 할 수 있는 것들을 찾아서 활동하였습니다.

## IV '특수교육과'에 지원한 지원 동기가 궁금합니다.

저는 교육의 사각지대에 놓여있는 사람들에 대해 꾸준히 관심을 가져왔습니다. 그러던 중 2학년 '현대사회와 윤리' 수업 시간에 장애인 인권에 대한 수업을 들으며 우리 사회에서 장애인이 소외되고 있다는 사실을 알게 되었습니다. 저는 장애인과 비장애인이 서로 분리되어 살아가는 것이 아닌 더불어 살아가는 사회를 만들고 싶다는 다짐을 하게 되었습니다. 그래서 저는 장애 학생이 사회의 구성원으로서 자립할 수 있도록 학생 개인의 능력을 알아보고 이끌어 내는 교사가 되고 싶어 특수교육과에 지원하게 되었습니다.

## V 학교생활에서 가장 중점을 둔 것은 무엇인가요?

'내가 꾸준히 할 수 있는 것인가?'에 기준을 두고 어떤 활동을 할지 결정했습니다. 어떤 활동이든 일회성으로 끝나는 것이 아니라 꾸준히 지속할 수 있고 다른 활동들과도 연결 지을 수 있는 활동을 찾아 하나의 활동을 이어갈 수 있도록 노력했습니다. 예를 들면, 교육학 수업은 매주 방과 후 2시간 동안 수업을 들어야 하기에 쉽지는 않았지만 어려움이 있는 만큼 더 도움이 될 거라 판단해 수강하였습니다. 그리고 교육학 수업을 들은 후에는 교육학 수업에서 배운 개별화 수업을 무용 수업 시간에 적용하여 친구에게 모의수업을 해보기도 하고, 이때 적용했던 행동주의에 대하여 3



학년 과학 시간에서 배운 과정의 원리에 적용하여 발표하기도 했습니다. 이처럼 하나의 활동을 지속적으로 깊게 탐구해서 여러 활동들이 서로 유기성을 가지고 이어질 수 있도록 학습하기 위해 노력했습니다.

## VI 교과 성적을 잘 받기 위해 어떻게 노력했나요?

암기 과목은 과목마다 정리 노트를 만들어 여러 번 복습하였습니다. 누군가에게 알려주면서 공부하는 방법이 효과적이라고 느껴져 '공동 학습 활동'을 통해 친구들과 함께 공부했습니다. 교내 성적을 잘 받기 위해서는 수업을 열심히 들으며 필기하는 것이 중요하다고 생각합니다. 특히 영어 과목에서는 예시로 적어주신 표현이나 바꿔서 사용할 수 있는 단어를 많이 알려주는데 그 중에서 시험이 나오는 경우가 많았기에 놓친 부분이 없는지 친구들의 필기와 서로 비교해가며 점검했습니다.

## 특히 지원 전공과 관련해서 특별한 수강한 과목이 있나요?

2학년 때 교내 주문형 강좌 수업인 교육학 수업을 수강하며 교육 이론에 대해 배웠습니다. 행동주의, 인지주의, 구성주의 이론에 대해 배우며 각 이론의 장점, 단점과 현재 어떻게 현장에서 어떻게 사용될 수 있는지 알 수 있었습니다. 이때 배운 내용을 바탕으로 후에 타 교과 수업시간에 적용해서 개별화 수업을 하기도 하고 원리에 대해 발표하는 등 다양한 활동을 할 수 있었습니다.

## VII 가장 기억에 남는 수상/창의적 체험활동/수업(수업 자체, 수업 중 활동 등)은?



수상

### 1학년 사회참여 보고서 대회

학교 매점에서 나오는 일회용 쓰레기를 줄이기 위한 환경 보호 캠페인을 진행하였습니다. 그러나 준비를 하면서 친구들과 의견 충돌이 생겼습니다. 각자 학원, 야간자율학습 등 공부하는 시간이 달라 함께 의견을 모아 토의할 시간이 부족했고, 이로 인해 대회 준비에 소홀해지며 갈등이 생겼습니다. 혼자서 대회를 준비하다 혼자 준비하는 것은 의미가 없다고 생각하여 친구들과 이에 대해 대화를 하였습니다. 처음에는 친구들이 대회에 함께하는 시간을 늘려야 한다고 생각했는데 대화를 하며 대회 준비의 모든 부분을 함께 할 필요는 없다고 느꼈고 그동안 효율적인 역할 분배가 이루어지지 않았음을 알게 되었습니다. 그래서 크게 3가지로 활동을 나누어 '캠페인 활동, 캠페인 자료 준비, 보고서 작성'을 각자 배분해 준비했고 큰 틀을 함께 구상하고 각자 맡은 부분의 준비가 끝나면 그동안 한 활동에 대해 서로 공유하고 피드백하며 대회를 준비하였습니다.



창체

### ① 동아리

한울타리교육봉사단 활동을 하며 1년 동안 매주 어린이집에서 다문화 가정 아이들에게 한글과 수학을 알려주었습니다. 매주 봉사활동을 가는 것이 힘들 때도 있었지만 봉사를 갔을 때 아이들이 기쁘게 맞아주고 수업이 끝나면 아쉬워하는 모습을 보며 보람을 느꼈습니다. 또한 아이들이 활동 시간을 기다린다는 것을 들은 후 약속을 지키기 위해 노력하며 교사로서의 책임감을 기를 수 있었습니다. 아이들의 기대에 부응하기 위해 기존의 교재만을 통한 수업이 아닌 다양한 방식으로 수업을 해 보고 싶었습니다. 그러던 중 태국 국적의 아이를 만나게 되었고 몸의 명칭을 나타내는 낱말카드를 만들어 소리 내어 읽은 후 해당하는 부위에 붙이도록 하는 수업을 계획하게 되었습니다. 수업하며 모르는 명칭은 한번 더 알려주고 몸을 가리키거나 움직이는 방법으로 기억에 오래 남게 하였습니다.

또한 수업일지를 쓰며 보충할 부분에 대해 고민해보니, 낱말카드에 한국어 표기만이 아니라 태국어 표기를 추가하는 것이 학생의 이해를 원활히 하는데 도움이 될 것 같아 카드를 다시 제작하였습니다. 태국어로 명칭을 알려주고 이를 한국어로 알려주는 방법을 추가하여 한번 더 수업을 진행하였습니다. 아이가 처음보다 더 많은 단어를 알맞게 붙이는 모습을 볼 수 있었고 즐겁게 임하는 모습을 보며 뿌듯함을 느꼈습니다.



## ② 봉사

특수교사를 희망하게 된 후 생각해보니 삶에서 직접적으로 많은 장애인과 함께 생활해 본 적이 없다는 것을 알게 되었습니다. 그래서 나부터 직접 장애인과 부딪히며 편견을 깨고자 장애 전문 어린이집에서 봉사활동을 하게 되었습니다. 봉사 활동을 하며 여러 장애 유형과 특성에 대해 알 수 있었습니다. 같은 유형이라 하더라도 중증도도 모두 다르며 그렇기에 아이들을 대할 때 관찰력이 중요하고 아이들 각각에 맞게 대해야함을 배웠습니다.

### ① 2학년 2학기 '무용의 이해

학생 개개인의 역량에 주목하고 그에 맞는 수업을 제공하는 것이 중요하다는 사실을 배웠습니다. 또한 특수교육의 개별화 수업이 비장애 학생에게도 효과가 있고 적용 가능하다는 것을 알게 되었습니다. 개별화 수업의 목표는 개인마다 다르고 필요에 따라 교과를 중심으로 한 수업만이 아니라 생활 지원을 중심으로 할 수도 있음을 알게 되었습니다.

교육학 수업 시간에서 학생 개개인의 역량에 주목하고 그에 맞는 수업을 제공하는 것이 중요하다는 사실을 배웠습니다. 공통 수업에서 개별 학생에게 부족한 점을 파악하고 그에 맞는 개별 수업을 제공하는 것이 필요하다는 것을 배운 후 이러한 개별화 수업을 실제 상황에 적용해보고, 더욱 잘 이해하기 위해 개별화 수업 계획안을 만들고 수업을 해보았습니다. 친구가 작품의 순서를 암기하기 힘들어 보여 도움을 주고 싶다고 의견을 전달했더니, 친구는 수행평가에서 좋은 평가를 받고 싶다고 말해주었고 이를 목표로 삼았습니다. 수행평가에서는 순서를 틀리지 않아야 하기에 수업 시간에 배운 안무는 당일에만 암기하는 것을 중간 목표로 삼고 무용 수업 후에는 배운 안무를 반복을 통해 암기하도록 도왔습니다. 순서를 틀리지 않고 안무를 했을 경우 칭찬을 해주고 틀렸을 경우 동작을 알려주고 다시 반복하도록 하였습니다. 친구와 꾸준히 연습하고 노력한 결과 수행평가 당일 실수 없이 작품을 완성할 수 있었습니다. 이 과정을 통해, 개별화 수업을 계획하고 수업하기 위해 학생의 현 상태와 목표를 파악하는 것이 중요함을 알게 되었고 이를 파악하기 위해서는 학생에 대한 끊임없는 관찰이 필요함을 깨달았습니다.

친구와 무용을 함께하는 과정에서 결과의 변화와 반복에 초점을 맞춘 행동주의 이론이 수업에 적용되었음을 알 수 있었습니다. 처음에 교육학 수업을 들을 때에는 머릿속의 인지과정에 관심을 두지 않고 외적인 변화에만 집중하는 행동주의 이론에 크게 공감하지 못했습니다. 교육은 학생 스스로 생각하는 힘을 길러주고 내적인 변화를 일으켜야 한다고 생각했기에 학생을 외적인 변화만 하는 존재로 보고 행동의 결과에만 초점을 맞추는 이론이 와 닿지 않았습니다. 그러나 개별화 수업을 되돌아보니 즉각적인 행동의 변화를 위해 행동주의 이론을 사용하였고 그 결과 원하는 목표를 성취하였습니다. 눈에 보이는 결과를 얻으려 할 때 행동주의 이론이 효과적임을 깨달았고 이를 통해 모든 이론에는 장단점이 있음을 알게 되었습니다. 또한 학생의 상황과 목표를 고려하여 교육 방법을 알맞게 적용하는 것이 중요함을 깨달았습니다.

### ② 3학년 1학기 사회문제 탐구

교육의 양극화와 불평등 문제에 대해 조사해보고 이와 관련된 책임 특권을 읽고 발표를 했습니다. 다른 계급과 자신들을 분리시키며 자신만의 고유한 권리를 누리려 한 구엘리트들과 달리 다른 계급과의 차이를 모호하게 보이게 하며 여전히 권리를 누리며 이를 노력으로 포장하는 신엘리트의 특징을 알게 되었습니다.

계급 재생산의 도구로서 교육이 사용되고 그들이 자신들만의 권리로써 교육을 누리며 이에 대해 당연히 여기고 자신들의 성과는 모두 능력과 노력 덕분이라고 생각하는 것에 대한 문제점에 대해 생각해 보는 계기를 가졌습니다. 이러한 세인트 폴 학교의 모습이 대한민국의 교육과 다를 바가 없음을 느끼고 이를 친구들과 함께 나누기 위해 고민하던 중 한국의 입시를 잘 드러낸 드라마 스카이캐슬과 비교하여 발표하였습니다. 부모님의 지원과 은행 vip기에 받을 수 있던 입시 코디네이터의 도움을 받으면서 자신의 성적은 모두 자신의 노력이라고 생각하는 예서의 모습을 신엘리트의 예시로 설명하여 책과 교육의 실상에 대해 잘 이해할 수 있도록 하였습니다. 책을 읽고 보고서를 작성하고 이를 친구들에게 발표하는 과정을 통해 '교육을 통해 노력으로 포장되는 특권'이라는 주제를 더 잘 이해할 수 있었고 이런 교육의 계급 재생산에 일조하는 교사가 되지 않아야겠다는 다짐을 하였습니다.



수업 중 기억나는 활동





독서

### 리틀 몬스터-로버트 저겐

장애 전문 어린이집에서 봉사활동을 한 후 중학교 때 장애인 친구의 모습이 떠올랐습니다. 그 친구와 친하게 지냈음에도 그때는 장애 유형에 대해 잘 몰라 그 친구가 어떤 장애인지 잘 몰랐는데 어린이집에서 봉사를 하며 그 친구가 반복되는 행동을 했으며 자신만의 규칙을 엄격히 지켰다는 점을 보아 자폐임을 알게 되었습니다. 자폐에 대해 알아보던 중 ADHD와 의 차별점이 궁금해져 리틀 몬스터를 읽게 되었고, ADHD의 특징을 잘 알 수 있었습니다. 이 책에서 가장 인상깊었던 부분은 저자가 자신의 ADHD를 그저 치료하고 극복해야 할 것으로 보지 않고 어떻게 활용할 것인가를 중점으로 보고 과잉행동성을 능력으로 승화시킨 점입니다. ADHD를 인정하고 수용하고 단점은 치료하며 나아가서 교수가 된 저자의 모습을 보고 교사로서 나아가야 할 방향을 깨달았습니다. 특수교사로서 학생의 장애를 어떻게 이 아이의 장점으로 승화시킬 수 있는지 고민하고 도움이 되는 교사가 되고 싶다는 생각을 하게 되었습니다.

### VIII 자기소개서와 면접 준비는 어떻게 했는지?

중점적으로 작성한 자기소개서 항목은?

자기소개서에서 꾸준함을 드러내려 노력했습니다. 1번 항목에서는 현대 사회와 윤리 시간에 배운 생각과 교육학 수업 시간에서 배운 개별화 이론으로 무용시간에 직접 수업을 계획하고 진행한 활동을 적었습니다. 또한 2번 항목에서는 1년동안 매주 봉사활동을 한 경험을 살려 꾸준하고 일관성있는 모습을 보여드리려 했습니다.

면접을 준비하면서 어려움은 없었나? 어떻게 해결했나?

첫 모의면접을 할 때 물어보는 내용에 대해서만 대답하여 그 이상의 나를 드러낼 수 있는 기회가 많이 없었고 추가 질문을 많이 받았습니다. 이를 극복하기 위해 모의면접 후 추가질문 후 대답한 내용까지 한 번에 대답 할 수 있도록 연습했습니다. 모의면접을 녹화하고 이를 다시 보며 질문과 답변 그리고 더 말했으면 좋은 내용을 정리한 것이 큰 도움이 된 것 같습니다.

### IX 기타

자신의 장단점은? 그리고 단점을 극복하기 위해 기울인 노력은?

생기부에 단체활동이 많이 없었고 특히 리더를 한 경험이 없었던 점이 단점이라 생각합니다. 특수교육과를 희망하는 친구가 없어 혼자서 활동을 하다 보니 협동심, 리더십이 드러나는 부분이 적었습니다. 이를 극복하려고 3학년 때는 용기 내어 동아리 단장을 해 보기도 하고 텃밭가꾸기 활동을 하거나 진로와 크게 관련이 없어도 단체로 하는 활동이면 지원해서 하였습니다.

특수교육과를 지망하는 후배들에게 하고 싶은 말은?

3년 내내 특수교육과만 지망하고 활동을 이어오는 사람이 많지는 않을 것 같습니다. 저 역시 1학년 때부터 주위 사람들에게 특수교육과를 희망한다고 하면 반대하는 사람들이 대부분이었고, 저항 안 맞을 것 같다고 하는 사람도 많았습니다. 심지어 제가 그리 특수교육과에 대해 간절함을 갖고 있어 보이지 않는다고 말씀하시는 선생님도 계셨습니다. 그래서 저도 고민이 항상 많았는데 힘든 학교생활 중에도 틈틈이 봉사나 세특 등을 챙긴다는 것 자체가 충분히 특수교육과에 흥미가 있는 거라는 생각이 들었고 그 후로는 신경 쓰지 않고 최선을 다한 것 같습니다. 저와 비슷한 고민을 하고 있는 분이 있다면 고민은 적게 하고 남은 학교생활 최선을 다하길 바랍니다!



# 컴퓨터공학과 추천도서

이화여자대학교 컴퓨터공학과 20학번 송채원

## 자기 소개를 해주세요!



### 이화여자대학교 컴퓨터공학과 20학번 송채원

안녕하세요. 이화여자대학교 컴퓨터공학과 20학번 송채원입니다. 저는 사실 어릴 적부터 의학 전공을 꿈꿨어요. 하지만 대학 입시에 좌절을 겪고 수능 성적에 맞춰서 컴퓨터공학과에 입학하였습니다. 진로에 대해 방황하던 와중 '프로그래밍은 그 자체로 가치를 띠는 것보다 다른 학문에 융합되었을 때, 도구로 쓰였을 때 그 가치가 극대화된다'라는 컴퓨터공학과 선배님의 말씀이 생각의 전환점이 되었어요. 관심 있었던 의학 분야를 프로그래밍의 시야로 다시 바라보니, 기술을 활용하여 사람들의 생명을 구하는 일에 도움이 될 수 있을 것이라고 생각되어 스마트 헬스케어 시스템 개발자를 꿈꾸게 되었습니다. 저는 그중에서도 신약개발이 어려운 뇌신경계과, 신경정신과 질환 분야에 대해서 공부하고 개발해 보고 싶어요.

## 전공 소개를 해주세요!



### 컴퓨터공학과

전 세계적으로 IT 기술이 급속도로 발달하며 모바일 시장의 확대, 시스템의 전산화 등 우리 사회의 많은 시스템이 점차 프로그래밍화 되어가고 있습니다. 컴퓨터를 설계하고 운영 및 응용에 필요한 소프트웨어를 개발하여 산업 시장에 활용할 수 있는 학문을 배우는 컴퓨터공학과는 4차 산업혁명 관련 전공으로서 각광받고 있는 학과라고 생각해요. 그만큼 인적 유입도 크게 늘어나고 있기에 컴퓨터공학의 여러 분야 중 본인만의 아이덴티티를 확실하게 살리는 것이 중요하다고 봅니다. 컴퓨터공학과는 단순히 코딩을 배우는 전공이 아니라 컴퓨터과학과 하드웨어의 시스템, 모든 컴퓨팅의 본질을 연구하는 학과이기에 프로그래밍은 배우는 전공 수업 중 일부일 뿐이라는 점도 알아두시면 좋을 것 같아요. 오늘도 컴퓨터공학과에서는 인류가 꿈꾸는 편리한 세상을 위해 변화와 혁신, 도전을 계속하고 있습니다.

## 진로추천도서



### 디지털 헬스케어 - 의료의 미래 (최윤섭 / 클라우드나인)

이 책은 IT 혁신 기술이 의학과 융합되면서 발생한 '디지털 헬스케어'의 전반을 포괄적이면서도 상세히 소개하며 디지털 헬스케어의 현주소와 미래를 설명합니다. 웨어러블, 스마트폰, 원격의료, 디지털 치료제 등 디지털 헬스케어의 방대한 주제를 배경 설명과 함께 다루고 있어 약 700페이지의 많은 분량이지만 사전 지식 없이도 술술 읽히는 책이에요. 특히 저는 '데이터'를 중심으로 P4 의료(맞춤, 예측, 예방, 참여 의료)가 어떻게 구현되는지 이야기하는 부분이 인상 깊었어요. 컴퓨터 공학이 타 학문과 융합하여 미래를 어떻게 바꿀 수 있는지 궁금하시다면 이 책을 강력하게 추천합니다!



컴퓨터공학과 수업에 도움이 되는 책을 소개한다면?



객체지향의 사실과 오해 - 역할, 책임, 협력 관점에서 본 객체지향 (조영호 / 위키북스)

객체지향프로그래밍(전공기초)

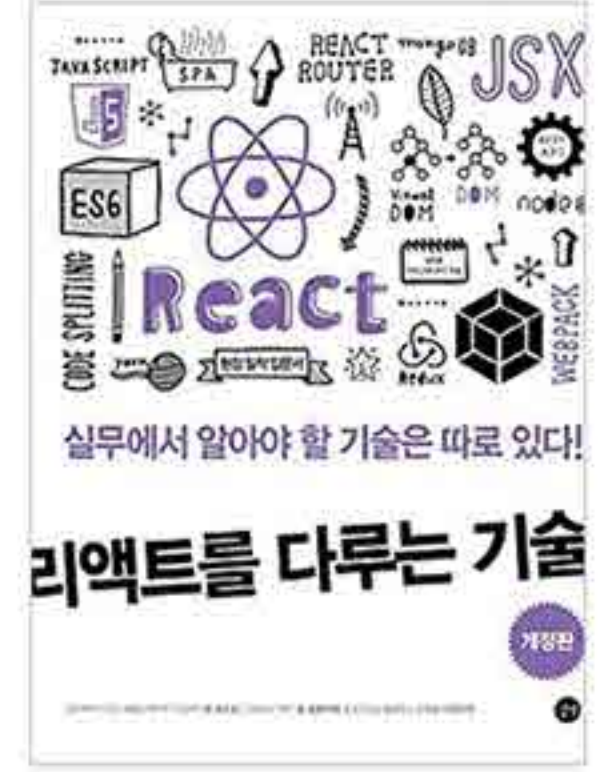
수업은 JAVA 언어에 대한 이론 학습 위주이지만 객체지향의 본질이 단순히 클래스를 사용하는 것이 아니라 새로운 세계를 창조하는 것이라는 사실을 깨닫는 것이 객체지향 학습의 가장 기본이라고 생각하기에 추천합니다. Java 예제도 알차게 정리되어 있어서 수업에도 도움된 책이에요.



비밀의 언어 - 암호의 역사와 과학 (사이먼 싱 / 인사이트)

현대암호기초(전공선택)

암호가 세계사의 어떤 흐름 속에서 발전되어 있는지 바라볼 수 있게 해주어 생소할 수 있는 암호학에 쉽게 접근할 수 있게 해주는 책이에요.



리액트를 다루는 기술 (김민준 / 길벗)

오픈SW플랫폼(전공선택)

리액트를 실무에서 주로 어떤 상황에 사용하는지 예제 코드를 통해 상세히 알려주므로 react-native로 웹을 구현하는 프로젝트를 하는 수업에도 도움이 되는 책이에요.



# 사회학과 추천도서

고려대학교 사회학과 18학번 윤희림

## 자기 소개를 해주세요!



### 고려대학교 사회학과 18학번 윤희림

저는 현재 고려대학교 사회학과 4학년에 재학 중이며, 로스쿨 입시를 준비하고 있는 윤희림입니다. 법조인을 진로로 선택한 많은 학생들이 그렇듯, 저 또한 어린 시절부터 막연한 이유로 법조인을 동경해왔고, 자연스럽게 법조인을 꿈꿔온 사람 중 하나입니다. 하지만 대학에 입학한 이후에는 다양한 법학 도서를 읽고, 법학 강의를 수강하고, 또 법과 관련된 대외활동에 참여함으로써 법에 대한 저의 흥미를 확인할 수 있었습니다. 현재는 온전히 저의 선택으로 법학 교수로의 진로를 목표로 하고 있습니다. 저는 제가 운이 좋은 편이라고 생각합니다. 제가 막연히 꿈꾸던 법조인과 법의 모습은 실제 마주한 법조인과 법의 모습과 너무나 달랐음에도 불구하고 흥미를 잃지 않고 진로희망을 유지할 수 있었기 때문입니다. 제 주변의 많은 학생들이 막연히 법조인을 목표로 하였다가 실제와 자신의 상상 간 괴리에 부딪혀 고민에 빠지곤 합니다. 물론 100세 시대에 20대 때 진로희망을 몇 번 바꾼다고 해서 크게 문제가 되지는 않습니다. 그렇다 하더라도 효율적으로 입시를 준비하고 진로를 고민하는 것은 꼭 필요하다고 생각합니다. 따라서 저는 저와 제 주변 친구들이 겪었던 시행착오를, 이 글을 읽는 여러분으로 하여금, 미리 간접적으로 경험시켜드리고 싶어서 효율적으로 입시를 준비하고 또 진로를 고민할 수 있게 해줄 책을 소개해드리고자 합니다.

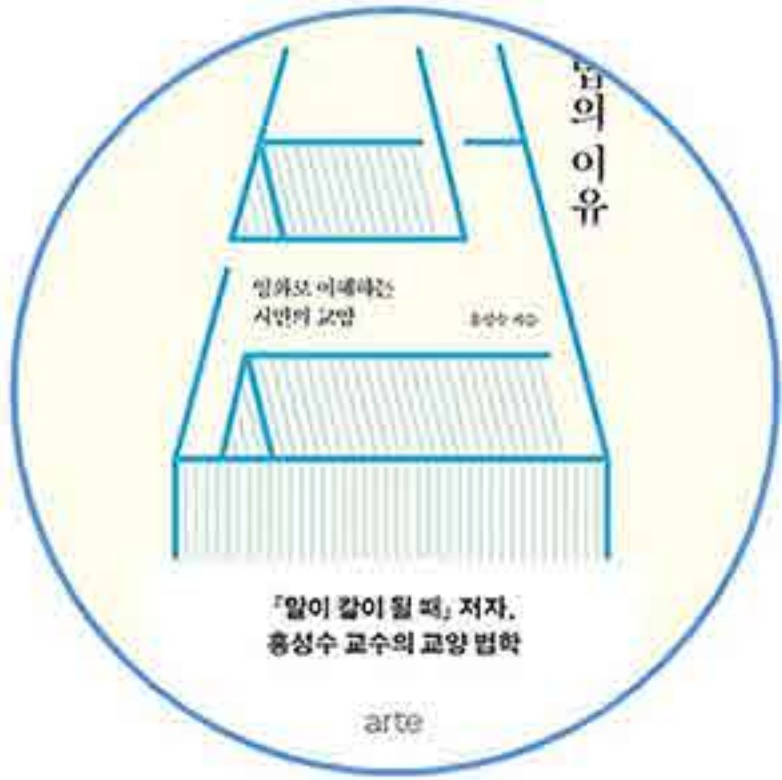
## 전공 소개를 해주세요!



### 사회학과

사회학은 기본적으로 '사회'를 공부하는 학문입니다. 보다 구체적으로는 사회를 구성하는 '개인', 그러한 개인 간 '관계' 및 그러한 관계로부터 파생되는 '제도'나 '문화', 그리고 이 모든 것의 총체로서의 '사회'를 공부하는 학문입니다. 사회 그 자체를 배우는 학문으로서 배우는 영역이 굉장히 광범위합니다. 학부생 차원에서 강의로 접할 수 있는 사회학 분야, 그중에서 제가 수강한 것만 하더라도 법사회학, 경제사회학, 정치사회학, 종교사회학, 건강사회학 등이 있으며, 학부생을 넘어선 차원에서는 페이스북의 사회학이나 비트코인의 사회학과 같이 특정 문화나 사회활동의 부산물을 주제로 한 사회학 분야도 있습니다. 뭐든지 뒤에 '사회학' 세 글자만 붙이면 새로운 사회학 분야가 개척되는 거라는 우스갯소리가 나올 정도로 자유롭게 다양하게 배울 수 있는 학문이 사회학입니다. 나아갈 수 있는 분야가 다양하기 때문에 진로를 확실히 정하지 못한 학생들이 지원하기에 크게 부담이 없으며, 실제로 사회학과 내의 선배들과 동기들의 이중전공이나 진로희망을 보면 다른 과에 비해 상당히 다양한 편입니다.





### 법의 이유 (홍성수 / 21세기북스)

저는 지금까지 법과 관련하여 다양한 수업(구체적으로는 8개의 법학 전공수업과 2개의 법 관련 사회학 전공수업, 3개의 법 관련 교양수업)을 수강했고, 다양한 법 관련 대외활동을 경험했습니다. 그 결과, 법조인이란 무엇인지와 법이란 무엇인지에 대해, 그리고 법을 공부하지 않은 이들이 법조인과 법을 어떻게 생각하는지에 대해서까지도 어렵잖이나마 알게 되었습니다. 그리고 다양한 법 관련 도서를 접하며, 제가 배운 내용을 쉽고 왜곡 없이 알려줄 수 있는 도서, 그럼으로써 법조인과 법에 대한 막연한 환상을 깨고 현실을 직시하게 해줄 수 있는 도서를 알게 되었습니다. 그 책이 바로 홍성수 교수님의 '법의 이유'입니다. '법의 이유'는 일반인들이 가장 흥미를 가질 만한 12개의 법 관련 주제를 관련 주제를 배경으로 하는 영화를 기반으로 설명하는 책입니다. 책의 주제는 '국민참여재판', '법률가집단', '형사 절차', '형벌', '사형제도', '역사 부정 죄', '민사소송', '계약법', '법 규제의 딜레마', '노동법', '장애인의 권리와 법', '편견과 혐오표현'으로, 얼핏 보면 통일성이 없다 느껴질 수 있지만 모두 법의 매커니즘을 모르는 일반인들이 보기에 오해하기 쉬운 주제들이기 때문에 사실상 12개의 다양한 주제들로 일관되게 법이란 무엇인지에 대해 설명해준다고 봐도 무방합니다. 책을 통해 배울 수 있는 내용의 무게가 가볍지 않음에도 불구하고, 설명도구가 우리에게도 익숙한 매체인 영화이기 때문에 이해하기도 쉽고, 관련 영화를 직접 본 경험이 있거나 책을 읽으며 보게 될 경우는 훨씬 깊이 있는 배움이 가능하다는 점에서 훌륭한 법교양 책이라고 생각합니다.

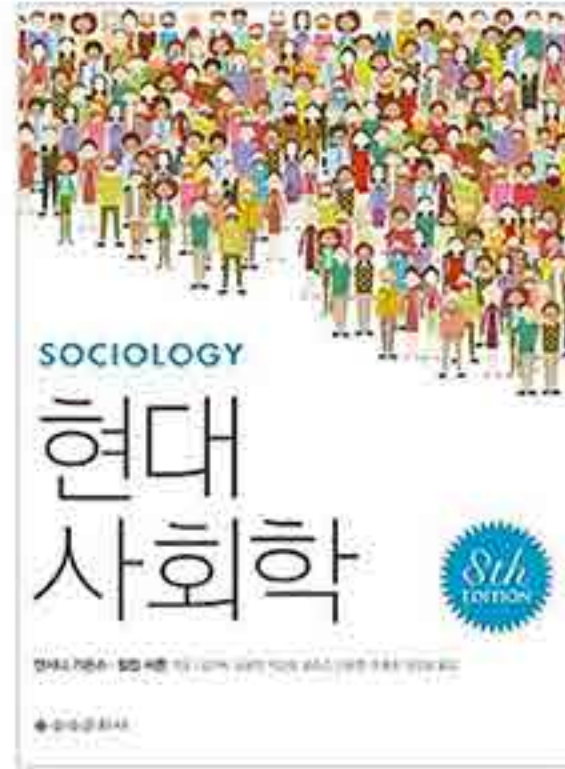
### 사회학과 수업에 도움이 되는 책을 소개한다면?



국화와 칼  
(루스 베네딕트 / 을유문화사)

#### 사회조사방법론(사회학 전공필수)

국화와 칼은 일본 사회에 대한 사회학적 조사 보고서를 내용으로 하는 도서입니다. 보고서가 작성된 지 오랜 시간이 흘렀음에도 불구하고 여전히 그 내용은 유의미한 것으로 인정받고 있습니다. 이 책을 읽으면 사회조사방법에 대한 이해를 함양하는데 매우 도움이 될 것입니다.



현대사회학  
(앤서니 기든스, 필립 스텐 / 을유문화사)

#### 현대사회학이론(사회학 전공선택)

사회학 개론서의 교과서라고 불리기도 하는 이 책은 분량은 많지만 고등학생도 충분히 이해할 수 있는 수준이면서 사회학의 많은 분야를 다루고 있습니다. 사회학의 개념과 이론을 다양한 사례를 통해 설명하고 있기 때문에 사회학에 대한 시각과 사회에 대한 이해도를 높이는 데 큰 도움이 됩니다.



범죄와 형벌  
(체사레 베카리아 / 박영사)

#### 형법(법학 전공필수)

베카리아의 범죄와 형벌은 근대 형법학의 기초가 되는 도서입니다. 이를 읽으면 형법 전반에 대한 이해를 함양할 수 있음은 물론, 그에 기반하여 적극적으로 질문을 던지는 배움의 자세 또한 가질 수 있습니다.





## "연세대학교 인공지능학과"

### 학과 소개

2022년 첫 신입생을 모집하는 신촌캠퍼스 소속 신설학과로,  
 미래산업의 핵심기술인 '인공지능' 분야 세계 최고 수준의 전문가 양성을 목표로 함.  
 이를 위해 컴퓨터 프로그래밍, 수학, 알고리즘, 통계학 등의 기본 교과과정 토대 위에,  
 기계학습, 빅데이터, 컴퓨터비전, 로봇공학, 자연어처리 등 인공지능 최신기술의 체계적인 교육을 제공함.  
 이에 더해서 국내 최대 규모의 종합대학인 연세대학교의 다양한 전공분야와의 AI융합교육의 큰 축을 담당하여  
 학교 전체의 인공지능 교육 및 연구의 중심자로서 자리매김할 것으로 기대됨.

#### 인재상 및 교육목표

- 컴퓨터 SW 기초역량을 바탕으로 미래 인공지능 분야를 선도할 수 있는 글로벌 마인드를 갖춘 창의적 전문인력 양성을 목표로 함.
- 인공지능 기술을 다양한 응용분야에 접목시켜서 산업적 가치를 창출해 내는 융합 역량까지 갖춘 실무 인재 배출을 목표로 함.

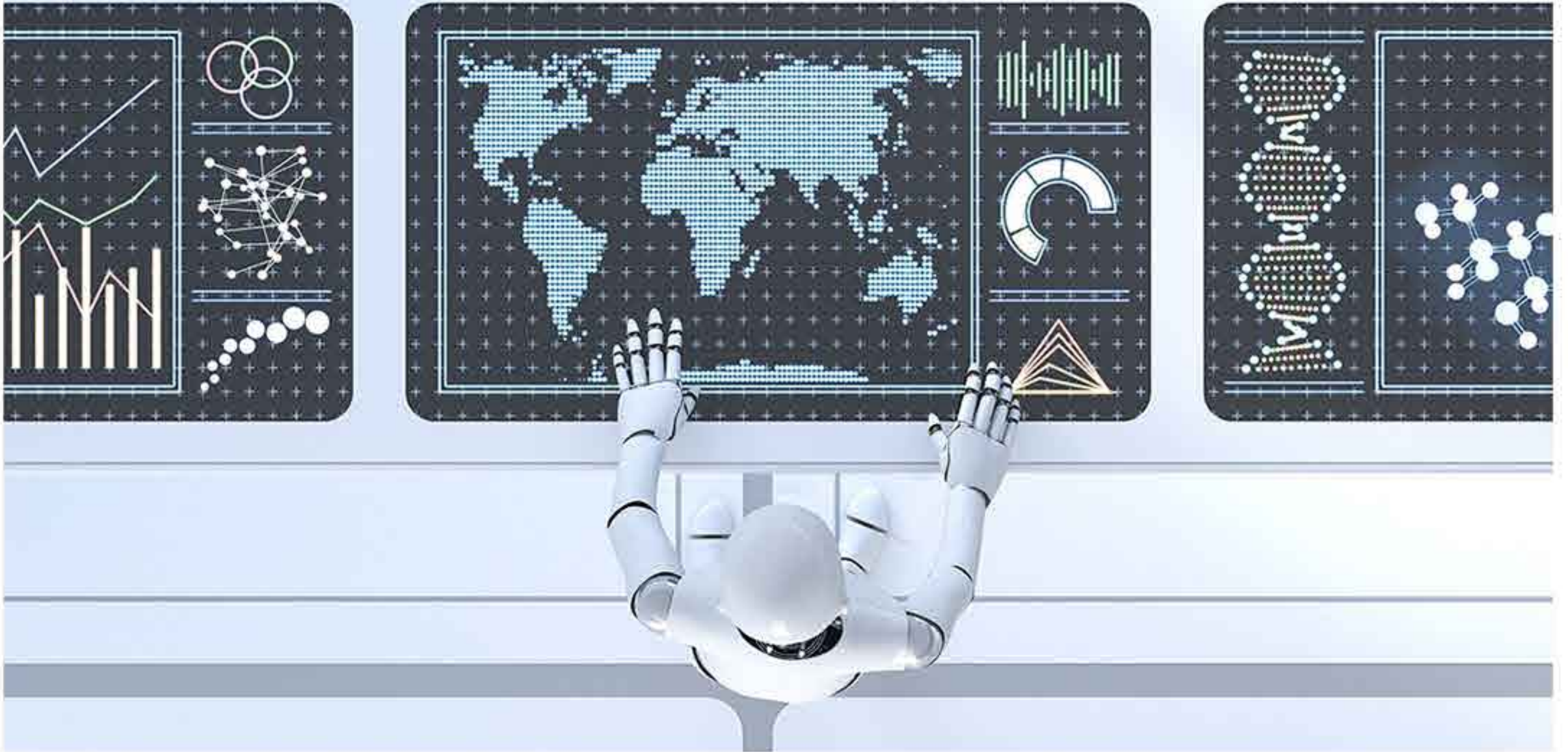
#### 교육과정

**SI기초** 확률통계, 인공지능, 기계학습, 선형대수와 그 응용, 데이터마이닝

**미디어시** 컴퓨터그래픽스, 컴퓨터비전, 인간과 컴퓨터인터페이스, 음성인식, 자연어처리, 로봇인공지능

**데이터시** 정보검색, 텍스트마이닝 및 분석, 추천시스템, 빅데이터분석, 그래프데이터 분석, 시계열 및 비정형데이터 분석





### 졸업 후 진로

- 실무중심의 기업맞춤형 교육을 통해 기업의 요구에 맞는 수요자 중심의 인력을 양성하므로 Facebook · Apple · Google · Nvidia 등 해외 우수 IT기업과 삼성전자 · 네이버 · 카카오 · SK · 현대 등 국내 유관 기업으로의 진출이 가능하며, 이외에도 의료, 공학, 금융, 인문 등 인공지능 응용 및 융합이 필요한 다양한 산업분야에 취업이 가능함.
- 학사대학원 연계 프로그램을 통하여 학부 졸업 후 1.5년 내 석사 취득 혹은 5년 내 박사 취득 가능함.

### 2023학년도 모집인원 및 모집방법

전형	모집 인원	전형방법	비고
학생부종합 (활동우수형)	15명	1단계 : 서류(100%) 2단계 : 1단계(60%)+면접(40%)	수능최저학력기준 적용 수학(미적분, 기하 중 택1) 포함 2개 과목 등급 합 5등급 이내, 영어 3등급 이내, 한국사 4등급 이내
정시 가군	5명	수능100%	수학 : 미적분, 기하 중 택1 과학탐구 : 물리학, 화학, 생명과학, 지구과학 중 서로 다른 두 과목 선택(1·II 구분 없음)






## "서울과학기술대학교 미래에너지융합학과"

### 학과 소개

에너지는 모든 인간 활동의 바탕으로서, 인류문명의 발달에 있어 필수적인 역할을 해왔고 이는 미래에도 마찬가지임.  
 서울과학기술대학교 미래에너지융합학과는 에너지산업 환경 변화 속에서,  
 에너지 전환과 첨단 에너지 기술개발을 선도할 글로벌 융합인재를 양성함.  
 에너지 기술에 대한 공학적 전문지식과 사회과학적 소양과의 연계를 통해, 단순한 에너지 공학도를 넘어  
 에너지 부문을 선도할 수 있는 거시적 안목을 갖춘 융합형 공학인재를 육성하는 데에 교육 목적이 있음.  
 무엇보다 기후변화 대응과 지속 가능한 에너지 부문 정착을 위한  
 첨단에너지(재생에너지, 수소, 에너지저장장치 등) 기술에 초점을 두어 미래 에너지산업을 선도할 수 있는 고급인재를 양성함.

서울과학기술대학교 미래에너지융합학과 

#### 인재상 및 교육목표

- 미래 에너지 전환과 첨단에너지 기술 개발을 선도하는 글로벌 융합인재 양성을 목표로 함.
- 사회과학적 소양과 공학적 전문성을 갖춘 에너지산업 맞춤형 교육을 통해 국내외 유망 첨단에너지 산업을 선도하는 융합형 공학인 양성을 목표로 함.

#### 교육과정

- 1학년** 에너지공학개론, 에너지정책개론
- 2학년** 에너지열역학, 에너지분석학, 에너지와 환경, 에너지경제학
- 3학년** 신재생에너지공학, 에너지유체역학, 수소에너지기술, 에너지시장분석
- 4학년** 기후공학, 자원처리공학, 현장실습, 에너지신산업프로젝트





### 🔍 졸업 후 진로

에너지 산업은 공공과 민간분야를 가리지 않고 대기업, 중견기업, 강소혁신기업이 골고루 분포해 있음. 국내 공공기관 중 자산규모가 2조 원 이상인 공기업 16개 중 에너지 공기업이 11개라는 점, 국내 에너지 분야 100대 기업의 매출액이 해운업의 10.7배, 조선업의 4.3배나 된다는 점 등은 에너지 산업의 규모와 일자리 잠재력을 보여주고 있음.

### 🔍 2023학년도 모집인원 및 모집방법

전형	모집 인원	전형방법	비고
학생부교과 (고교추천)	7명	학교생활기록부(교과) 100% (반영교과 : 국어, 영어, 수학, 과학)	수능최저학력기준 적용 국어, 수학(미적분, 기하 중 택1), 영어, 과탐(1과목) 중 2개 영역 등급 합 7등급 이내
학생부종합 (첨단인재)	15명	1단계 : 서류(100%) 2단계 : 1단계(70%)+면접(30%)	수능최저학력기준 없음
정시 나군	8명	수능100%	수학 : 미적분, 기하 중 택1 과학탐구를 반영하며 과탐 II 과목에 응시하였을 경우, 과탐 II 과목 표준점수의 3%를 가산함



# 조기취업형 계약학과

- 조기취업형 계약학과는 교육부의 '조기취업형 계약학과 선도대학 육성사업'으로 2018년부터 시작되어 현재 8개 대학 30개 학과가 참여하고 있다. 3년 교육 과정을 통해 학사학위를 받을 수 있으며 2학년부터는 기업체에 근무하며 학점을 인정받는다. 모집시기는 대부분 수시에서 학생부종합전형으로 실시하지만 한국산업기술대처럼 정시에서도 선발하는 경우도 있다. 또한 수시에서 선발하지 못한 인원들은 정시로 이월하여 선발하고 있다.
- 권역별로는 서울·경기·인천(가천대, 한국산업기술대, 한양대(ERICA)), 대전·충남(순천향대), 대구·경북(경일대), 부산·울산·경남(동의대), 광주·전남(전남대(여수), 목포대) 권역의 총 8개 대학에서 운영한다.
- 학업은 기업 수요에 따라 3년 교육과정을 통해 4년제 학위를 취득한다. 1학년은 대학에서 전일제 수업을 통해 전공기초능력과 현장실무 기본교육을 배우게 된다. 2~3학년에는 협약한 기업에 근무를 하면서 재직자 신분으로 교육을 받게 되므로 야간과 주말에 수업이 진행된다. 해당 산업체의 직무에 필요한 맞춤형 이론과 실습교육을 받게 된다.
- 1학년의 학비는 정부가 희망사다리 장학금을 통해서 전액 지급하며 학생의 부담은 없다. 2~3학년 때부터 산업체에 재직자 신분으로 교육을 받게 되며 해당 기업과 지방자치단체에서 50% 이상을 부담하고 나머지 부분에 대해 본인이 부담하게 된다. 하지만 2학년 때부터 산업체에 고용이 되므로 임금을 받기에 부담은 적은 편이다. 졸업 후에는 대졸자 신분으로 다시 임금에 대한 재계약이 이뤄지게 된다.
- 4년의 교육과정을 3년 내에 이수해야 하므로 방학 중에도 학기가 진행된다. 또한 졸업 시까지 고용계약을 체결한 기업과 고용계약을 유지해야 하며, 본인의 사유로 퇴직할 경우에 대학에서 제적 처리가 된다.
- 조기에 취업이 결정되어 학업을 배우기 때문에 가정형편이 어렵거나 빠른 취업을 희망하는 학생들에게는 매우 유용한 전형이다. 다만, 대학이 아닌 기업과 계약을 맺기에 같은 학과에서도 다양한 기업이 참여하게 된다. 따라서 기업에 대한 내용을 잘 알아보고 지원할 필요가 있다.

## 가. 현황

지역	대학	시기	전형명	모집단위별 모집인원	전형방법
경기	가천대	수시	조기취업형계약학과	게임·영상학과(80) 미래자동차학과(40) 반도체·디스플레이학과(40) 첨단의료기기학과(40)	1단계(5배수) : 서류100 2단계 : 1단계50+면접50
		나군	조기취업형계약학과	정시 이월인원	
	한국산업기술대	수시	조기취업형계약학과	소재시스템공학과(25) 제품시스템디자인공학과(25) 지능형ICT융합공학과(70)	서류100
		가군	조기취업형계약학과	정시 이월인원	
	한양대(에리카)	수시	조기취업형계약학과	스마트융합공학부 건축IT융합전공(30) 로봇융합전공(30) 소재·부품융합전공(30) 스마트ICT융합전공(30) 지속가능건축융합전공(30)	1단계(5배수) : 서류100 2단계 : 1단계10+기업체면접90
		다군	조기취업형계약학과	정시 이월인원	



충남	순천향대	수시	조기취업형계약학과	스마트모빌리티공학과(40) 스마트팩토리공학과(50) 융합바이오화학공학과(40)	1단계(5배수) : 서류100 2단계 : 1단계10+면접90
		나군	조기취업형계약학과	정시 이월인원	
경북	경일대	수시	조기취업형계약학과	스마트경영공학과(15) 스마트전력인프라학과(20) 스마트팩토리융합학과(32) 스마트푸드테크학과(20)	1단계(7배수) : 서류100 2단계 : 면접100
		나군	조기취업형계약학과	정시 이월인원	
부산	동의대	수시	조기취업형계약학과	미래형자동차학과(40) 소프트웨어융합학과(30) 스마트호스피탈리티학과(30)	서류70+면접30
		나군	조기취업형계약학과	정시 이월인원	
전남	전남대 (여수)	수시	조기취업형계약학과	기계IT융합공학과(30) 스마트융합공정공학과(30) 스마트전기제어공학과(24)	종합평가(서류, 면접)100
		나군	조기취업형계약학과	정시 이월인원	
전남	목포대	수시	조기취업형계약학과	첨단운송기계시스템학과(40) 스마트에너지시스템학과(30) 소프트웨어학과(30) 스마트비즈니스학과(30)	서류30+면접70
		가군, 다군	조기취업형계약학과	정시 이월인원	

## 나. 취업기관

지역별로 취업기관의 종류와 기업체도 모두 다르게 운영되고 있다. 조기취업형 계약학과의 참여기업체에 대한 정보를 모아 놓은 사이트가 있다. 바로 조기취업형 계약학과 선도대학 종합포털(<https://earlyuniv.kr/>)에서 확인이 가능하다. 우선 대학교별로 선발하는 학과를 살펴보면 충분히 알아볼 수 있다.

또한 대학교별로 운영하는 사이트를 통해서 참여하는 기업을 확인할 수도 있다. 매년 선발하는 기업체와 인원은 달라질 예정이니 그 해의 수시 요강을 잘 참고하여 참여기업에 대한 정보를 확인하고 지원할 필요가 있다.

### 2022학년도 수시요강 기준 참여기업 예시

대학	학과	참여기업
동의대	스마트호스피탈리티학과	센텀프리미어호텔, 이비스엠베서더부산해운대호텔, 아르반호텔, Cafe de 220VOLT, 베스트웨스턴해운대호텔, (주)HM호텔포레, 라발스호텔, 골든롤립 해운대호텔&스위트, 호텔 아쿠아멜리스, 호메르스호텔(주), (주)타워힐호텔, (주)크라운하버호텔 부산점, 라마다앙코르해운대호텔, 이비스버젯엠베서더부산해운대호텔, 아스티호텔, (주)비케이컴퍼니
	미래형자동차학과	GME바이오, (주)성주하이텍, (주)유니테크노, (주)아산정밀, (주)성일기업, (주)미이텍, 남양노비텍(주), 에이티아이(주), (주)에스피엘코리아, (주)나노원, 코지텍, 화영오토텍, 화영테크윈, (주)한국시스템, 기아오토큐 삼호점, (주)NMC, 유엔아이, (주)남경테크윈, (주)늘푸른정보기술



	소프트웨어융합학과	캐드윈시스템(주), (주)드림아이티, (주)솔바테크놀로지, (주)아이디노, (주)이즈프로브, (주)타앤원, (주)티오솔루션, (주)지팩스, (주)엔에프, (주)산타, 삼인라이프룸, (주)뉴젠아이엔에스
가천대	첨단의료기기학과	정원SFA, 실버렉스, 휴런
	게임영상학과	큐게임즈, 파앤피미디어
	디스플레이학과	(주)앰플리튜드코리아
	미래자동차학과	대박모터스



# 시기별 대입 학습 전략

2023학년도 대학입시에서는 2022대입과 마찬가지로 수시와 정시, 그리고 추가모집을 통하여 학생을 모집하게 된다. 이를 위하여 학생부 교과 및 비교과, 논술, 수능을 위한 준비가 필요한데, 이에 대한 철저한 대비가 필요하다. 수험생활을 하면서 희망하는 진로가 도중에 바뀔 수도 있고, 중간계획이 변경될 수도 있지만 무엇보다도 현 시작단계에서 계획을 잘 세우고 시기별로 필요한 것이 무엇인지를 파악해놓는 것이 중요하다.

먼저 2023학년도 대학입시의 기본 일정과 대학입시의 특징에 대해 살펴보고 연간 계획을 어떻게 세울지 생각해 보자. '나는 정시파니까 11월까지 수능준비만 하면 된다든지, '9월에 수시 모집 원서를 작성하니까 여름 방학 때 준비하면 된다'는 식의 안일한 생각은 막상 그 시기가 다가왔을 때 준비 부족으로 어려움을 겪을 수 있다. 따라서 수시와 정시 각 전형요소를 꼼꼼히 따져 자신에게 유리한 전형이 무엇인지 어느 정도는 미리 파악해 두어야 한다. 내신과 수능 성적이 모두 강점이 있는 학생이라면 학생부 추천 전형과 정시 수능 전형을 모두 준비하고 내신 성적이 다소 부족한 학생이라면 학생부 종합전형에 집중하도록 하자. 내신에 비해 수능 성적이 좋은 학생이라면 정시 수능 전형을 주력으로 하되 논술 전형도 고려해볼 수 있다. 이처럼 중점적으로 대비할 주력 전형을 먼저 정하고 이를 토대로 수험생활 전반에 대한 학습계획을 구체적으로 세워야 한다. 수험생활을 월별로 세분화하여 학습계획을 세우면 효과적인 실천이 가능하다. 각각의 시기를 어떻게 보내느냐에 따라 고3 수험생활의 성패가 달라질 수 있으므로 자신의 현재 위치를 정확히 파악하고 취약점을 보완해 수준에 맞춘 학습전략을 세워야 한다.

## 수시모집 일정

구 분	내 용
원서접수기간	2022. 09. 13.(화) ~ 17.(토) 중 3일 이상 ※ 재외국민과 외국인 특별전형 : 2022. 07. 04.(월) ~ 08.(금)
전형기간	2022. 09. 18.(일) ~ 12. 14.(수) (88일)
합격자 발표	2022. 12. 15.(목) 까지
등록기간	2022. 12. 16.(금) ~ 19.(월) (4일)
수시 미등록 총원 합격통보 마감	2022. 12. 26.(월) 18시까지 ※ 홈페이지 발표는 14시까지, 14~18시까지는 개별 통보만 가능함
수시 미등록 총원 등록 마감	2022. 12. 27.(화)

(대교협 발표 자료)

## 정시모집 일정

구 분	내 용
원서접수기간	2022. 12. 29.(목) ~ 2023. 01. 02.(월) 중 3일 이상
전형 기간	가군 2023. 01. 05.(목) ~ 12.(목) (8일)
	나군 2023. 01. 13.(금) ~ 20.(금) (8일)
	다군 2023. 01. 25.(수) ~ 02. 01(수) (8일)
합격자 발표	2023. 02. 06.(월) 까지



등록기간	2023. 02. 07.(화) ~ 09.(목) (3일)
정시 미등록 총원 합격통보 마감	2022. 02. 16.(목) 18시까지 ※ 홈페이지 발표는 14시까지, 14~18시까지는 개별 통보만 가능함
정시 미등록 총원 등록 마감	2023. 02. 17.(금)

(대교협 발표 자료)

### 추가모집 일정

구 분	내 용
원서 접수, 전형일, 합격자 발표, 등록	2023. 02. 20.(월) ~ 28.(화) ※ 합격통보마감: 2023. 02. 28.(화) ※ 홈페이지 발표는 14시까지, 14~18시까지는 개별 통보만 가능함
등록마감	2023. 02. 28.(화)

(대교협 발표 자료)

### 2022년 고3 전국연합학력평가 및 모의고사 일정

구 분	내 용	일 정
3월 학력평가	서울시교육청	3월 24일(목)
4월 학력평가	경기도교육청	4월 13일(수)
6월 모의고사	한국교육과정평가원	6월 9일(목)
7월 학력평가	인천광역시교육청	7월 6일(수)
9월 모의고사	한국교육과정평가원	8월 31일(수)
10월 학력평가	서울시교육청	10월 12일(수)
대학수학능력시험	한국교육과정평가원	11월 17일(목)

(서울시교육청 발표 자료)

## <1~2월> 지피지기(知彼知己), 대입전략 수립

### 1. 대입전략 수립

원서를 작성할 때까지도 본인이 가고 싶은 대학만을 머릿속에 그리는 경우가 많다. 따라서 현재의 위치에서 가능한 대학을 가려내야 하고 희망하는 대학에 합격하기 위해서 어떤 것이 필요한지를 파악해놓아야 한다. 앞에서 언급한 내신과 수능 성적이 모두 강점이 있는지 혹은 내신보다는 수능에 강점이 있는지는 어떤 기준으로 판단할 수 있을까? 이에 대해 2학년 때 치렀던 학력평가 성적으로 냉철하게 판단하고, 부족한 부분을 어떻게 채울지에 대한 계획을 면밀하게 세워야 한다. 수능에 올인을 해야 하는지 학생부교과전형에 강점을 갖고 있는지 아니면 학생부종합전형을 준비해야 하는지 등을 면밀하게 따져봐야 한다. 더불어 종합전형을 고려한다면 1,2학년의 학교생활기록부 기록내용에 대한 유불리를 검토해보아야 하고, 기억에 남는 수업이나 활동도 다시 정리해보는 시간이 필요하다.



## 2. 개념정리

개학 후에는 내신관리 및 수능 준비로 인하여 기본 개념학습을 할 여유가 줄어들게 되므로 1~2월에 미리 개념정리를 끝내는 것이 바람직하다. 이 시기는 과목에서 단원별로 무엇을 알고 무엇을 모르는지 구별하여 본인만의 개념화를 해놓을 시기이다. 문제를 풀고 정답을 맞추면 그 문제의 내용을 아는 것으로 생각하는 경우가 많은데, 문제에 나온 내용이나 문제 해결 방법을 자기 자신에게 소리 내어 설명할 수 있으면 그 문제를 이해한 것으로 확정할 수 있다. 이와 같은 기준으로 아는 것과 모르는 것을 확실히 구분하여 자신의 지식으로 만드는 것이 필요하다.

## 3. 학생부 확인

본인의 학생부를 정독해볼 필요가 있다. 수시 원서를 작성하는 8월말이나 되어서야 본인의 학생부에 어떤 내용이 기록되어 있는지 깨닫는 경우가 있는데, 방학 중 미리 파악하는 것이 좋다. 2023 대입을 마지막으로 활용되는 자기소개서는 근거자료가 바로 학교생활기록부이기 때문에 학생부를 반드시 숙지해야 하고, 특히 면접에 있어서도 꼭 필요한 요소이다. 본인의 희망진로가 변경된 경우, 다른 내용이 기록되어 있을 수 있으니 주의해야 하고, 부족한 기록 내용은 3학년 동안 최대한 충실하게 채워질 수 있도록 신경을 써야 한다.

## <3~5월> 중간고사 및 6월 모의고사 대비

### 1. 내실있는 학교 생활

학교생활의 기본은 수업 시간에 열심히 참여하는 것이다. 단순히 강의만 열심히 듣고 필기만 하는 것이 아니라, 토론, 발표 및 수행평가 등 수업 중에 행해지는 여러 가지 활동에 적극적으로 참여할 필요가 있다. 이를 통해 학업역량, 전공적합성, 발전가능성, 인성 등이 학생부에 기재가 되므로 충실히 수업에 임해야 하는 것은 두말할 나위가 없다. 이와 연계한 독서활동도 더불어 필요한 부분이다. 수시에서 독서활동의 비중이 줄어들었다고는 하지만, 희망 전공 분야에 관심을 갖고 호기심을 채워준 것을 보여줄 수 있는 데 있어서 독서활동은 중요한 역할을 한다.

### 2. 1학기 중간고사 대비

수시에서 내신 성적 반영에 있어서 대학마다 학년별 반영 비율에는 차이가 있지만, 보통 3학년 1학기까지 총 5개 학기의 성적이 반영되고, 특히 3학년은 1개 학기 성적만으로 반영이 이루어지기 때문에 중요한 비중을 차지한다고 볼 수 있다. 따라서 약 2~3주 정도의 중간고사 대비 학습뿐만 아니라 평소 수업에도 충실히 임함으로써 내신 대비를 해야 한다.

### 3. 3월 및 4월 학력평가

고3 수험생으로서 첫 학력평가임에도 평가원 모의고사가 아니라고 하여 긴장을 하지 않고 시험을 치르는 경우가 있는데, 해당 시험이 수능 실전이라는 생각으로 임해야 한다. 무엇을 모르는지를 파악하는 기회로 삼아야 하고, 과목별 시험시간 분배나 답안지 작성 요령 등 본인만의 시험 운용 방법을 익히도록 해야 한다.

### 4. 6월 모의고사 대비

6월 9일에는 수능과 가장 유사한 한국교육과정평가원 출제의 6월 모의고사가 실시된다. 물론 완성된 수능 시험범위에 대비하지 못한 상황이지만, 실제 수능이라고 여기고 시험에 최선을 다하여 치르도록 해야 한다. 연습을 실전처럼 하라는 말처럼 수능에 대비하여 훈련을 한다는 마음으로 임해야 한다. 재학생뿐만 아니라 재수생도 함께 시험에 응시하기 때문에 전국적인 본인의 위치를 확인할 수 있고, 이를 통해 정시모집에서 지원할 수 있는 가능성을 가능해볼 수 있으므로 최선을 다해 모의고사를 치르도록 한다.

5. 이 시기부터 시작하여 대학별로 면접이나 논술 등의 대학별고사 안내를 위한 모의면접이나 모의논술을 제공해주는 대학이 있다. 이 기회를 활용하면 좋은 경험을 얻게 되고 실전에서 많은 도움이 된다.

6. 5월에는 경찰대 원서접수가 있다. 수시모집 6회 지원 제한에 해당하지 않는 대학이니 관심 있는 학생은 일정을 확인해야 한다.



## <6~7월> 6월 모의고사 분석 및 기말고사 대비

### 1. 6월 모의고사 분석

중간고사와 6월 모의고사가 끝나면 긴장이 풀리고, 슬럼프에 빠지기도 한다. 열심히 하는데도 성적이 오르는 것 같지 않고 의욕은 점점 감소하는 시기이기도 하다. 각오를 새롭게 할 필요가 있다. 우선 모의고사 오답 분석을 바탕으로 보완학습을 계획 및 실천해야 하는데, 단순히 정오답만 파악하는 것이 아니라 문제의 내용을 정확히 파악하고 있는지를 점검해보아야 한다. 성적표를 받은 후에는 지난 3월 및 4월 학력평가 성적을 함께 고려해 수시 및 정시 지원 가능 대학과 모집단위를 설정하고 기존 계획과 비교해 수정 보완할 필요가 있다.

2. 6월에는 사관학교 원서접수가 있다. 수시모집 6회 지원 제한에 해당하지 않는 기관이니 관심 있는 학생은 일정을 확인해야 한다.

### 3. 기말고사 대비 학습

중간고사와 마찬가지로 충분한 시간을 가지고 준비할 필요가 있다. 중간고사 결과가 좋지 않았다고 해서 미리 포기하고 정시로 방향을 전환하는 경우가 있는데, 끝까지 최선을 다해서 준비해야 한다. 성취도평가 분포를 고려하여 중간고사의 결과에 따라 기말고사의 난이도가 달라질 수 있으므로 보다 철저한 대비가 필요하다.

### 4. 여름방학 활용

학업에 있어서 변동이 많이 발생하는 시기이다. 예년 같으면 방학이라도 학교에 등교하여 방과후학교 또는 자기주도학습을 실시했지만, 코로나19라는 변수로 인해서 등교하기가 어려울 수 있고 이로 인해 집에서 공부하다 보니 나태해질 수도 있다. 특히 학생부종합전형으로 지원하고자 하는 학생은 미리 이에 대한 대비가 되어있지 않으면 종합전형을 준비하다 소중한 방학기간을 그냥 보내기도 한다. 6월 모의고사 결과를 철저히 분석하여 학종으로 지원하고자 한다면 6월부터 차근차근 자기소개서 등을 준비해 놓아야 한다. 여름방학까지 수능을 마무리한다는 각오로 방학시간을 알차게 보내도록 한다.

## <8~9월> 수시 원서 접수, 9월 모의고사 및 2학기 중간고사 대비

### 1. 학생부 점검 및 수시 원서 접수 제출 서류 준비

수시 지원 전형에 따라 준비해야 할 서류가 다르다. 학생부종합전형은 자소서를 제출하는 경우가 있으므로 자소서 제출이 필수인 경우, 기말고사 이후 자기소개서 작성 및 수정 보완에 집중해야 한다. 이를 위해 학생부를 철저히 검토하도록 한다.

### 2. 9월 모의고사 대비 학습

시험 범위와 응시자 수 등이 수능과 가장 유사한 시험이다. 가채점 결과를 바탕으로 수시 원서접수 가이드라인을 고려해야 하므로 그 중요성이 6월보다 크다. 따라서 단순히 전년도 기출문제만이 아니라 지금까지 학습한 내용 중 취약했던 내용을 중심으로 복습하는 것이 좋다. 한 문제만 더 맞춰도 등급, 표준점수, 백분위 점수 등이 달라질 수 있으므로 최선을 다해야 한다.

### 3. 수시 원서접수

2023학년도 수시 원서접수는 9월 13일(화)부터 17일(토) 중 대학별 3일 이상 진행된다. 대학별 원서 마감 일정과 시간을 확인해 불이익이 없도록 주의해야 한다. 이 기간이 되어서야 대학이나 모집단위를 결정하려고 하는 학생이 있는데, 담임선생님과 여러 번의 상담을 거쳐 결정짓는 것이 바람직하다. 최종 접수 이전에 대학별고사 일정, 최저학력기준, 최초합격자 발표 일정, 총원합격자 발표 일정 등을 숙지해놓아야 한다.

### 4. 2학기 중간고사 대비 학습

9월에 모의고사와 수시 원서 접수를 하다보면 학업에 소홀해지기 쉽다. 특히 수능 전에 면접이 있는 경우 면접 준비를 하다가 2학기 중간고사 대비를 놓치는 경우가 많고, 교실의 면학분위기 조성이 잘 이루어지지 않아서 공부하기가 힘든 시기이기도 하다. 하지만 역으로 생각해 보면 이 시기에 학업에 매진할 경우 지금까지의 성적보다 나은 결과를 얻을 수도 있는 시기이기도 하다. 수능을 목표로 준비하는 학생에게 2학기 내신준비에 쏟는 노력이 아깝게 느껴지는 경우가 있는데, 앞으로의 대입 결과가 어떻게 될지 모르기 때문에 내신에도 최선을 다해 좋은 결과물을 획득하는 것이 바람직하다. 더욱이 정시모집에서도 학생부 교과 성적을 반영하는 대학이 있으므로 2학기 내신도 준비를 소홀히해서는 안 된다.



## <10~11월> 수능 대비 마무리 수능 응시, 대학별 고사 응시

### 1. 수능 대비 마무리 학습 및 수능 응시

10월은 2023학년도 수능이 한 달여 앞으로 다가온 시점으로서 수능 대비 마무리 학습을 할 시기이다. 촉박한 마음으로 이것저것 손대다가 효율성이 떨어지는 경우가 많으니, 이때부터는 새로운 문제를 풀기보다는 기존에 풀었던 문제 중 오답을 중심으로 보완학습을 하는 것이 좋다. 더불어 수면 시간, 식단 관리 및 오전에는 국어와 수학을, 오후에는 영어와 탐구과목을 학습하는 등을 통해 최대한 수능 시간표에 맞춘 생활리듬을 유지하는 것이 정신적 안정감 유지를 위해서도 필요하다. 특히 주 1회 정도 실전 수능과 같은 조건에서 수능 모의 연습을 해보는 것이 많은 도움이 된다.

### 2. 2학기 기말고사 대비

많은 경우 수능 직후에 2학기 기말고사가 시행된다. 수능의 여파로 인해 2학기 기말고사를 상당히 소홀히 여기는 경우가 많은데, 수능이 끝났다고 긴장을 늦추지 않고 일주일 더 집중할 필요가 있다. 고등학교 내신 성적에서 최고의 결과를 거둘 수도 있고, 차후 있게 될 성적 향상은 언젠가 도움이 될 가능성이 매우 크기 때문이다.

### 3. 대학별 고사 응시

지원한 대학 및 전형에 따라 수능 전 논술, 면접 등의 대학별 고사를 응시해야 할 수 있으므로, 이에 대한 대비 후 시험에 응시해야 한다. 대학마다 특성을 갖는 대학별고사는 대학 홈페이지 등을 통해 기출문제를 반드시 풀어보고 학교 선생님 등의 도움을 얻어 반복적인 면접 연습 등을 해보는 것이 많은 도움이 될 것이다.

## <12~1월> 수능 성적 발표, 정시 전형 준비

### 1. 수능 가채점 및 실채점 분석

수능 직후 가채점을 하지만, 이것이 기말고사에 영향을 주어서는 안 된다. 일단 기말고사에 최선을 다하도록 하고, 12월 수능 성적이 발표되면 1차로 정시 입학 가능성이 있는 지원 전략을 수립해보자. 성적 발표와 정시 모집기간 사이의 약 2주 동안은 상담을 위한 입시 자료의 변화가 많다. 그러므로 최초 한 번의 지원 전략을 원서 접수 직전까지 여러 번 확인해 볼 필요가 있다. 대교협 '어디가' 사이트 또는 교육청 진학정보센터 등을 활용하면 필요한 정보를 무료로 확인할 수 있다.

### 2. 수시 이월인원 및 정시모집 요강 확인

12월 정시모집 원서접수 직전에 대학학과별로 수시에서 정시로 이월되는 인원을 발표한다. 최초 정시모집 요강과 최종 정시 선발 인원에는 차이가 있을 수 있으므로 반드시 확인이 필요하다. 이월 인원에는 따라 경쟁률이나 합격선이 달라지기도 하기 때문이다.

이와 같이 시기별로 필요한 전략을 잘 세워 1년간 애쓴 노력에 대한 보람을 얻어야 할 것이다.



# 대교협 대입상담센터 전화·온라인상담 안내



## Q. 한국대학교육협의회 대입상담센터의 주요업무는 무엇인가요?

- 한국대학교육협의회(이하 대교협)는 대학 간 상호협력을 통한 대학교육의 발전을 도모하기 위해 1982년에 설립되어 전국 200여 개의 4년제 대학을 회원으로 하는 대학 간 자율협의체입니다.
- 대교협은 고등교육 연구 및 자료개발, 대입전형 관리 및 지원, 대학정보공시(대학알리미), 대학기관 평가인증 등 대학 상호협력에 필요한 업무를 수행하고 있습니다.
- 대교협 대학입학지원실은 다음의 업무를 수행하고 있습니다.
  - 입학기획팀: 대학입학전형기본사항 수립, 대학별 대학입학전형시행계획 안내, 대학입학 관리 및 지원
  - 입학지원팀: 고교교육 기여대학 지원사업 운영, 수시·정시대학입학정보박람회 운영
  - 대입공정성지원팀: 대입전형 공정성 강화 지원사업 운영
  - 대입상담센터: 대입상담교사단(상담지원, 자료개발, 프로그램 지원) 구성·운영, 대입상담 운영 및 정보 제공, 통합 시스템 구축·운영
- 대입상담센터에서는 대입상담포털 “어디가샘 (sam.adiga.kr)”을 기반으로 대입전형정보 안내(대입정보119, 수시·정시 분석자료집, 대입상담자료집, 대입정보매거진 등), 대입상담프로그램 개발 및 배포, 진로진학상담(전화상담, 온라인상담, 온라인전공상담)을 운영하고 있으며, 대입상담교사단 및 현직 교사의 상담역량강화를 위한 각종 교원연수 등을 운영하고 있습니다.



## Q. 대입상담센터의 상담은 어떻게 받을 수 있나요?

- 대입상담센터의 상담은 전화상담과 온라인상담으로 이루어지고 있습니다.
- 17개 시도교육청에서 추천을 받은 대입상담 경험이 풍부한 370여 명의 교사가 진로, 진학, 학습법 등 대입 전반에 대한 상담에 참여하고 있습니다. 또한 천재지변 또는 법정 감염병 등의 사유로 화상상담을 실시하기도 합니다.



• **전화상담 (☎1600-1615)**

- 평일 09:00~22:00
- 무료상담으로 내담자의 전화요금은 별도 부과

• **온라인상담 (대입정보포털 '어디가'(www.adiga.kr))**

- 대입정보포털 '어디가'(www.adiga.kr) ➡ 대입상담 ➡ 온라인대입상담



- 신뢰도 높은 상담을 위하여 전화 및 온라인상담은 개인정보 보호를 준수하는 가운데 전수모니터링을 실시하고 있습니다. 상담 중의 오류사항은 발견 즉시, 전화상담은 피드백지원교사의 콜백(발신자 1600-1615)이 이루어지고, 온라인상담은 상담을 작성한 교사가 직접 상담내용을 수정하고 내담자에게는 알림톡이 전송됩니다.



**Q. 대입상담센터는 방문상담이 가능한가요?**

- 대교협 대입상담센터에서는 방문상담(대면상담)을 운영하지 않습니다.
- 대교협에서 진행하는 수시박람회와 정시박람회, 지역교육청 주관 박람회, 교육청 진로진학센터 등에서는 대면상담이 가능합니다.
- 지역별 방문상담, 설명회 등의 사항은 지역 교육청 진로진학센터 홈페이지에서 확인할 수 있습니다.

**<전국 시도·교육청 진로진학센터>**

지역	기관명	연락처	홈페이지
1 서울	진로진학정보센터	02-3111-362~3	www.jinhak.or.kr
2 부산	진로진학지원센터	051-860-6204	dream.pen.go.kr/center/
3 대구	진학진로정보센터	053-231-0392	www.dge.go.kr/jinhak/main.do
4 인천	사이버진로교육원	032-320-0021	cyberjinro.ice.go.kr/
5 광주	진로진학정보센터	062-380-4571	jinhak.gen.go.kr
6 대전	진로진학지원센터	042-616-8320	www.edurang.net/course/main.do



7	울산	진학정보센터	052-210-5480	<a href="http://jinhak.use.go.kr">jinhak.use.go.kr</a>
8	세종	진로진학정보센터	044-320-2231	<a href="http://sjcc.sje.go.kr/main">sjcc.sje.go.kr/main</a>
9	경기	진학정보센터	031-8012-0992	<a href="http://jinhak.goedu.kr">jinhak.goedu.kr</a>
10	강원	진로교육원	033-639-9810	<a href="http://jinro.gwe.go.kr">jinro.gwe.go.kr</a>
		강원진학지원센터	033-258-5421~6	<a href="http://jinhak.gwe.go.kr">jinhak.gwe.go.kr</a>
11	충북	진로교육원	043-210-0200	<a href="http://jinro.cbe.go.kr">jinro.cbe.go.kr</a>
12	충남	진로교육센터	041-640-1707	<a href="http://career.edus.or.kr">career.edus.or.kr</a>
13	전북	진로진학센터	063-239-3723	<a href="http://jbe.go.kr/jinro">jbe.go.kr/jinro</a>
14	전남	진로진학지원포털	061-260-0133	<a href="http://jdream.jne.go.kr">jdream.jne.go.kr</a>
15	경북	진학지원센터	054-840-2205	<a href="http://jinhak.gbe.kr">jinhak.gbe.kr</a>
16	경남	대입정보센터	055-210-5122	<a href="http://jinhak.gne.go.kr">jinhak.gne.go.kr</a>
17	제주	진로진학지원센터	064-710-0287~8	<a href="http://jinhak.jje.go.kr">jinhak.jje.go.kr</a>



16	경남	대입정보센터	055-210-5122	<a href="http://jinhak.gne.go.kr">jinhak.gne.go.kr</a>
17	제주	진로진학지원센터	064-710-0287~8	<a href="http://jinhak.jje.go.kr">jinhak.jje.go.kr</a>