

대입뉴스

대입정보 활용하기

'전공' 골라골라!

선생님 칼럼

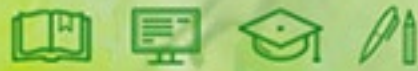
나의 대입성공기



June 2019 Vol. 81

## 대입정보매거진

더 큰 세상, 더 큰 내일을 위해  
대학입학 정보를 한눈에 받아보세요.



대입뉴스

### 2020학년도 학생부종합전형 주요 제공사항

2020학년도 학생부종합전형 주요 제공사항에 대하여  
자세히 알아볼까요?



대입뉴스

### 2020학년도 수시모집 적성고사 전형 안내

2020학년도 수시모집 적성고사 전형을 알아보세요.



대입정보활용하기 1

2020학년도 수의예과 전형 알아보기



대입정보활용하기 2

2020학년도 치의예과 전형 알아보기



대입정보활용하기 3

2020학년도 한의예과 전형 알아보기





### '전공' 골라골라!

경희대학교



### '전공' 골라골라!

한인학과



### 선생님 칼럼

2020학년도 논술 전형의 이해 및 대비



### 나의 대입성공기

서울대 심리학과 19학번 합격수기

# 2020학년도 학생부종합전형 주요 제공사항

대입정보포털 [어디가]에서는 2020학년도 학생부종합전형을 실시하는 대학에서 발표한 전형의 상세 정보를 볼 수 있다. 전형요소, 전형방법, 준비방법 및 사례로 구분하여 검색할 수 있다.

2개 대학을 비교하려면 대학명 우측에 있는 비교를 선택한 후, 선택비교를 클릭하면 두 대학의 자료를 비교하여 볼 수 있다.

## 학생부 종합전형



대학별주요사항

안내사항

1

• 학년도

2020학년도 | v

• 대학명

검색

※ 대학명을 클릭하시면 해당 대학의 정보를 확인 할 수 있습니다.

※ 2개 대학을 비교하려면 [선택비교] 버튼을 눌러주세요.

총 148건이 있습니다.

선택비교

2

번호	대학명	모집인원(명)	등록일	비교선택
1	가천대학교[본교]	720	2019-05-02	비교
2	가톨릭관동대학교[본교]	346	2019-05-02	비교
3	가톨릭대학교[본교]	722	2019-05-02	비교
4	감리교신학대학교[본교]	10	2019-05-02	비교
5	강남대학교[본교]	866	2019-05-02	비교
6	강릉원주대학교[본교]	499	2019-05-03	비교
7	강원대학교[본교]	723	2019-05-03	비교
8	강원대학교[제2캠퍼스]	158	2019-05-03	비교
9	건국대학교[본교]	1,657	2019-05-03	비교
10	건국대학교(글로벌)[캠퍼스]	356	2019-05-03	비교
11	건양대학교[본교]	174	2019-05-03	비교



12	건양대학교[제2캠퍼스]	215	2019-05-03	비교
13	경기대학교[본교]	872	2019-05-03	비교
14	경기대학교[제2캠퍼스]	117	2019-05-03	비교
15	경남대학교[본교]	69	2019-05-03	비교

« < 1 2 3 4 5 6 7 8 9 10 > »

- ① 학년도를 구분하여 검색할 수 있고 원하는 대학명을 입력하여 검색할 수 있습니다.
- ② 대학명의 우측에 있는 '비교'를 선택한 후, '선택비교'를 클릭하면 두 대학의 자료를 비교하여 볼 수 있다.

## 2020학년도 학생부종합전형 주요 제공 사항 문항

I. 전형요소 일반	1. 우리대학 학생부종합전형의 주요 특징 및 지원 전략
	2. 학생부종합전형의 주요 전형요소
II. 전형방법	3. 서류평가: 평가요소/전형자료/평가항목
	4. 학생부종합전형 교과 영역 평가 방법 <ul style="list-style-type: none"> <li>㉠ 교과 영역 평가 방법</li> <li>㉡ 학생부종합전형 합격생(최초+최종)들의 교과 성적(등급평균, 등급분포 등): 대학이 공개 가능한 범위에서 예시와 같이 표나 그래프로 공개, 산출 기준 명시(예 국수영사/과 전 과목 평균 등)</li> </ul>
	5. 학생부종합전형 전공적합성 평가의 의미와 방법
	6. 학생부종합전형 인성 평가의 의미와 방법
	7. 서류평가에서 자기소개서가 갖는 의미와 중요성, 작성 시 유의사항 및 조언(TIP)
	8. 면접평가: 면접진행방법/면접시간/면접문항(예시)/출제방식/평가방법
	9. 대학에서 추진 예정인 학생부종합전형 관련 행사명, 내용, 일정 등 안내
III. 준비방법 및 사례	10. 계열별 합격 사례(합격수기) - 인문계열, 자연계열, 예체능계열 등

### 우리대학 학생부종합전형의 주요 특징 및 지원 전략

해당 대학의 학생부종합전형과 전형별 모집인원, 제출서류, 전형방법을 제시하고 있다.



## ☞ 학생부종합전형의 주요 전형요소

서류평가 및 면접평가와 학생부(교과)로 구분하여 전형요소를 설명하고 있다.

서류평가 및 면접평가에서는 평가요소와 평가항목을 상세하게 설명하고 있다.

## ☞ 서류평가

해당 대학의 서류평가요소 및 학생부와 자기소개서의 평가 항목을 상세하게 제시하고 있다.

## ☞ 학생부종합전형 교과 영역 평가 방법

각 모집단위의 전년도 입시결과를 전형별로 제시하고 있다.

## ☞ 학생부종합전형 전공적합성 평가의 의미와 방법

전공적합성 평가에서 확인하려고 하는 내용이 수록되어 있다.

## ☞ 학생부종합전형 인성 평가의 의미와 방법

인성 평가에서 확인하려고 하는 내용이 수록되어 있다.

## ☞ 서류평가에서 자기소개서가 갖는 의미와 중요성, 작성시 유의사항 및 조언(tip)

자기소개서 작성 TIP이 구체적으로 제시되고 있다.

## ☞ 면접평가

면접진행방법, 시간, 문항예시, 출제방식, 평가방법 등이 구체적으로 제시되어 있다.

## ☞ 대학에서 추진 예정인 학생부 종합전형 관련 행사명, 내용 및 일정 등 안내

각 대학에서 학생부종합전형을 위하여 실시하는 각종 행사들이 제시되어 있다.

## ☞ 계열별 합격사례(합격수기) - 인문계열, 자연계열, 예체능계열 등

계열별 합격사례가 학생부와 자기소개서에 수록된 내용을 바탕으로 제시되어 있다.

# 2020학년도 수시모집 적성고사 전형 안내

\* 본 자료는 2020시행계획을 참고한 자료입니다. 추후 대학별 모집요강을 반드시 확인하세요.

## 적성 전형 개관

### 1. 적성고사 실시대학

구분	대학명
수시	가천대, 고려대(세종), 삼육대, 서경대, 성결대, 수원대, 을지대(성남, 대전), 한국산업기술대, 한신대, 홍익대(세종), 한성대, 평택대 총 12개 대학

### 2. 적성고사 실시 현황

구분	2020학년도		2019학년도		2017학년도	
	대학수	모집인원	대학수	모집인원	대학수	모집인원
수시	12개교	4,790명	12개교	4,639명	10개교	4,481명

대학명	전형명	모집인원 비교		
		2020	2019	증감
가천대	적성우수자	1015	1012	+3
	농어촌	59	51	+8
고려대(세종)	일반전형(학업능력고사)	430	470	-40
삼육대	적성	238	215	+23
서경대	일반학생①	321	235	+86
	농어촌학생	50	50	0
성결대	적성우수자	283	249	+34
수원대	일반학생(적성)	550	555	-5
	사회배려대상자	30	35	-5
	국가보훈대상자	16	16	0
을지대(성남)	교과적성우수자	305	304	+1
	사회기여및 배려대상자	53	49	+4
	농어촌학생	미선발	24	-24



성결대	적성우수자	283	249	+34
수원대	일반학생(적성)	550	555	-5
	사회배려대상자	30	35	-5
	국가보훈대상자	16	16	0
울지대(성남)	교과적성우수자	305	304	+1
	사회기여및 배려대상자	53	49	+4
	농어촌학생	미선발	24	-24
	울지사랑드림	미선발	17	-17
	특성화고교 졸업자	7	7	0
울지대(대전)	교과적성우수자	49	47	+2
평택대	적성고사	177	136	+41
한국산업기술대	일반학생	300	300	0
	농어촌학생	55	55	0
한성대	적성우수자	380	382	-2
한신대	일반학생	304	262	+42
홍익대(세종)	학생부적성	168	168	0
합계		4790	4639	+151

## \*특별전형 시행 대학 안내

### 1. 농어촌 학생 특별전형 적성고사 실시 대학

대학명	전형명	모집 인원	수능최저 학력기준	반영비율(%)	
				학생부	적성
가천대	농어촌	59	없음	60	40
서경대	농어촌학생	50	없음	60	40
한국산업기술대	농어촌학생	55	없음	60	40
합계		3개교 164명 선발			

### 2. 특성화고교 졸업자전형 적성고사 실시 대학

대학명	전형명	모집인원	수능최저 학력기준	반영비율(%)	
				학생부	적성
울지대(성남)	특성화고교졸업자	7	없음	60	40
합계		1개교 7명 선발			

### 3. 사회자배려대상자전형 적성고사 실시 대학



대학명	전형명	모집인원	수능최저학력기준	반영비율(%)	
				학생부	적성
수원대	사회배려대상자	30	없음	60	40
울지대(성남)	사회기여 및 배려대상자	53	없음	60	40
합계	2개교 83명 선발				

#### ▶ 수원대 지원자격

- 국내 고등학교 졸업(예정)자 또는 고등학교 졸업학력 검정고시 합격자로서 아래의 자격 중 하나에 해당하는 자

(2015년 2월 졸업 ~ 2020년 2월 졸업예정자 - 이전 졸업자 및 검정고시 합격자는 지원불가)

- 1) 군부사관 이상의 직으로 만 15년 이상 재직 중인 자의 자녀 (2019. 9. 1 기준)
- 2) 경찰, 소방직 공무원(일반직 공무원 제외)으로 만 15년 이상 재직 중인 자의 자녀 (2019. 9. 1 기준)
- 3) 집배원, 환경미화공무원, 교도관으로 만 15년 이상 재직 중인 자의 자녀 (2019. 9. 1 기준)
- 4) 3인 이상의 다자녀 가구의 자녀
- 5) 다문화가족의 자녀: 결혼 이전에 외국 국적을 가진 친부(모)와 국적이 대한민국인 친모(부) 사이에 출생한 대한민국 국적자 (단, 결혼 이전에 외국 국적을 가진 친부(모)가 한국 국적을 포기한 사실이 있을 경우 지원불가)

#### ▶ 울지대 지원자격

- 국내 고등학교 재학기간 동안 다음 각 항목 중 하나에 해당하는 졸업(예정)자

- 1) 독립유공자 예우에 관한 법률 제4조에 해당하는 자의 자녀 및 (외)손자녀
- 2) 국가유공자 등 예우에 관한 법률 제4조 제1항 제3호부터 제18호까지 해당하는 자의 자녀 (6·25 참전 국가유공자 제외)
- 3) 국가유공자 등 예우에 관한 법률 제73조에 해당하는 자의 자녀
- 4) 5·18민주유공자 예우에 관한 법률 제4조에 해당하는 자의 자녀
- 5) 5·18민주화운동 관련자 보상 등에 관한 법률 제2조에 해당하는 자의 자녀
- 6) 특수임무수행자 지원 및 단체설립에 관한 법률 제3조에 해당하는 자의 자녀
- 7) 고엽제 후유의증 환자(수급지급대상자)의 자녀
- 8) 군인(부사관 이상), 경찰, 소방직, 교정직(소년보호, 보호관찰직) 공무원으로 만 10년 이상 경력의 재직 중인 자의 자녀
- 9) 가족관계증명서 상의 다자녀(3자녀 이상) 가정 출신 자녀
- 10) 국내외 벽오지 근무경력이 만 5년 이상이 있는 의료봉사자로서 재직 중인 자의 자녀
- 11) 6·18자유상이자 및 그 자녀

## 4. 유공자전형 적성고사 실시 대학

대학명	전형명	모집인원	수능최저	반영비율(%)
-----	-----	------	------	---------



대학명	전형명	모집인원	수능최저 학력기준	반영비율(%)	
				학생부	적성
수원대	국가보훈대상자	16(외국어학부 4, 경영학부4, 바이오화학 산업학부 4, 건축도시 부동산학부 4)	없음	60	40
합계		1개교 16명 선발			

▶ 수원대 지원자격

- 국내 고등학교 졸업(예정)자 또는 고등학교 졸업학력 검정고시 합격자로서 국가보훈기본법 제3조 제2호의 국가보훈대상자 (2015년 2월 졸업 ~ 2020년 2월 졸업예정자- 이전 졸업자 및 검정고시 합격자는 지원불가)

5. 기초생활 수급자 및 차상위 계층 특별전형 적성고사 실시대학

없음(울지대 울지사랑드림 전형 폐지)



# 2020학년도 수의예과 전형 정리

## 개요

1. 2020학년도 수의예과는 수시 65% 336명, 정시 35% 178명 총 514명을 선발하는데 정시는 모두 수능 100% 전형으로만 선발한다. (재외국민 및 외국인, 탈북자 제외) 2. 수시 학생부교과 전형으로 170명을 선발하는데 모든 대학에서 수능 최저 학력기준을 적용하고 있으며, 강원대, 전남대, 전북대는 출결과 봉사등의 비교과 성적을 반영하지만, 경상대, 제주대 충남대, 충북대는 교과 100% 전형을 시행한다.
3. 학생부종합전형 중 서울대(지역균형), 전북대, 충남대, 충북대(학생부종합II)전형은 수능 최저를 적용하지만, 건국대, 경북대, 경상대, 서울대(일반), 전남대, 제주대, 충북대(학생부종합 I)는 수능 최저를 적용하지 않는다.
4. 건국대와 경북대는 논술 전형으로 10명과 14명을 선발하며, 수능 최저를 적용한다.
5. 지역인재전형 중 전남대만 유일하게 학생부 종합 전형으로 수능 최저 없이 학생을 선발하지만, 나머지 대학은 모두 학생부 교과 전형으로 수능 최저를 적용하여 학생을 선발한다.

※ 실제 전형 지원 시 2020학년도 대학모집요강을 반드시 확인하시기 바랍니다.

## 모집인원 현황

### 가) 수시

지역	대학	학생부교과	학생부종합	논술	계
강원	강원대	25			25
경남	경상대	33	12		45
광주	전남대	21	14		35
대구	경북대	6	19	14	39
대전	충남대	28	10		38
서울	건국대		26	10	36
	서울대		40		40
전북	전북대	30	2		32
제주	제주대	17	4		21
충북	충북대	10	15		25
계		170	142	24	336



나) 정시

※ 기타전형(재외국민, 탈북자 전형 등)이 제외된 인원임.

지역	대학	가	나	다	계
강원	강원대	15			15
경남	경상대	7			7
광주	전남대		16		16
대구	경북대	18			18
대전	충남대	20			20
서울	건국대	41			41
	서울대				0
전북	전북대		18		18
제주	제주대			21	21
충북	충북대	22			22
합계		123	34	21	178

시기 및 전형유형별 현황

가) 학생부 교과 전형

대학	전형명	모집인원	전형방법	수능최저학력기준
강원대	학생부교과(일반)	18	교과83.4+출결8.3+봉사8.3	국,수(가),영,과(2) 중 수(가) 포함 3개합 7등급
경상대	학생부교과(일반)	13	교과100	국,수(가),영,과(2) 중 수(가) 포함 3개합 6등급
전남대	학생부교과(일반)	20	교과90+출결10	국,수(가),영,과(1) 중 3개합 6등급
전북대	학생부교과(일반학생)	25	교과90+출결10	국,수(가),영,과(2) 4개합 7등급
제주대	학생부교과(일반학생)	9	교과100	국,수(가),영,과(2) 중 수(가) 포함 3개합 6등급
충남대	학생부교과(일반)	20	교과100	수(가),영,과 3개합 6등급
충북대	학생부교과	5	교과100	국,수(가),영,과(2) 중 3개합 7등급



나) 학생부 종합 전형

대학	전형명	모집인원	전형방법	수능최저학력기준
건국대	학생부종합(KU자기추천)	12	1단계(3배수): 서류100 2단계: 1단계70+면접30	없음
	학생부종합(KU학교추천)	7	학생부30+서류70	
경북대	학생부종합(일반학생)	18	1단계(3배수): 서류100 2단계: 1단계70+면접30	
경상대	학생부종합(일반)	8	1단계(3배수): 서류100 2단계: 1단계70+면접30	
서울대	학생부종합(지역균형선발)	15	서류 70+면접 및 구술고사 30	국,수(가),영,과(2) 중 3개 2등급
	학생부종합(일반)	25	1단계(2배수): 서류100 2단계: 1단계50+면접및구술50	없음
전남대	학생부종합(고교생활우수자)	7	1단계(4배수): 서류100 2단계: 1단계70+면접30	
전북대	학생부종합(큰사람)	2	1단계(10배수): 서류100 2단계: 1단계70+면접30	국,수(가),영,과(2) 4개합 8등급
제주대	학생부종합(일반학생)	2	1단계(3배수): 서류100 2단계: 1단계70+면접30	없음
충남대	학생부종합 I (PRISM인재)	6	1단계(2배수): 서류100 2단계: 1단계60+면접40	수(가),영,과 3개합 9등급
충북대	학생부종합(학생부종합 I)	10	1단계(3배수): 서류100 2단계: 1단계66.7+면접33.3	없음
	학생부종합(학생부종합 II)	4	서류100	국,수(가),영,과(2) 중 수(가) 포함 , 3개합 9등급

다) 논술전형

대학	전형명	모집인원	전형방법	수능최저학력기준
건국대	KU논술	10	논술100	국,수(가),영,과(1) 중 3개합 4등급
경북대	논술	14	학생부30+논술70	국,수(가),영,과(2) 중 3개합 6등급, 한국사 4등급

라) 지역 인재전형

대학	전형명	모집인원	전형방법	수능최저학력기준
강원대	지역인재	7	교과83.4+출결8.3+봉사8.3	국,수(가),영,과(2) 중 수(가) 포함 3개합 7등급
경북대	지역인재	6	교과70+서류30	국,수(가),영,과(2) 중 3개합 6등급, 한국사 4등급
경상대	지역인재	20	교과100	국,수(가),영어 과(2) 중 수(가) 포함 3개합 6등급

전남대	지역인재	7	1단계(4배수): 서류100 2단계: 1단계70+면접30	없음
전북대	지역인재	5	교과90+출결10	국,수(가),영,과(2) 4개합 7등급
제주대	지역인재	8	교과100	국,수(가),영어 과(2) 중 수(가) 포함 3개합 6등급
충남대	지역인재	8	교과100	수(가),영,과 3개합 6등급
충북대	지역인재	5	교과100	국,수(가),영,과(2) 중 3개합 7등급

마) 기회균형전형(수능최저학력기준 미적용)

대학	전형명	모집인원	전형방법
건국대	기회균형	1	1단계(3배수): 서류100, 2단계: 1단계70+면접30
	농어촌	6	학생부30+서류70
경북대	국가보훈	1	1단계(3배수): 서류100, 2단계: 1단계70+면접30
경상대	기회균형	2	서류100
	농어촌	2	서류100
전남대	농어촌	1	1단계(5배수): 학생부100, 2단계: 1단계72.5+면접27.5
제주대	농어촌	1	서류100
충남대	기회균형	1	1단계(3배수): 서류100, 2단계: 1단계60+면접40
	농어촌	2	1단계(3배수): 서류100, 2단계: 1단계60+면접40
충북대	농어촌	1	서류100



바) 수능 전형

대학	모집군	전형명	모집인원	수능지표	수능 영역별 반영 비율	비 고
강원대	가	일반	15	백	국20+수(가)30+영20+과30	
건국대	가	일반	41	백+표	국20+수(가)30+영15+과30+한국사5	
경북대	가	일반	18	백+표	국22.2+수(가)33.4+영22.2+과22.2	
경상대	가	일반	7	표	국25+수(가)30+영20+과25	
전남대	나	일반	16	백+표	국30+수(가)40+과30	영 가산
전북대	나	일반	18	표	국30+수(가)40+과30	영 가산
제주대	다	일반	21	백+표	국20+수(가)30+영30+과20	
충남대	가	일반	20	백	국25+수(가)45+과30	영 감산
충북대	가	일반	22	표	국20+수(가)30+영20+과30	

# 2020학년도 치의예과 전형 정리

## 개요

1. 2020학년도 치과대학 모집인원은 594명(정원외 제외)을 선발하는데 수시모집으로 63%인 373명을 정시모집으로 37%인 221명을 선발한다.
2. 학석사통합과정으로 선발하는 대학은 서울대, 부산대, 전남대 세 대학인데 학석사통합과정은 고등학교 졸업자가 3년의 학사과정과 4년의 석사과정을 7년간 공부하면 면허 취득자격과 함께 석사 학위를 받을 수 있는 과정이다. 특히 서울대 치의학석사통합과정은 수시에서 100% 선발하나 매년 수시 미충원 인원이 정시로 이월된다. 2018년 11명, 2019년 7명의 정시모집 이월 인원이 발생하였다.
3. 원광대 치의예과는 계열별 인원을 분리하고 있어 인문계열 수험생이 지원할 수 있으나 그 외 대학은 수학 가형과 과탐을 지정해 교차지원이 불가능하다.

※ 실제 전형 지원 시 2020학년도 대학모집요강을 반드시 확인하시기 바랍니다.

## 가) 학생부 종합 전형

지역	대학	학생부교과	학생부종합	논술	계
강원	강원대	25			25
경남	경상대	33	12		45
광주	전남대	21	14		35
대구	경북대	6	19	14	39
대전	충남대	28	10		38
서울	건국대		26	10	36
	서울대		40		40
전북	전북대	30	2		32
제주	제주대	17	4		21
충북	충북대	10	15		25
계		170	142	24	336



나) 논술전형

지역	대학	가	나	다	계
강원	강원대	15			15
경남	경상대	7			7
광주	전남대		16		16
대구	경북대	18			18
대전	충남대	20			20
서울	건국대	41			41
	서울대				0
전북	전북대		18		18
제주	제주대			21	21
충북	충북대	22			22
합계		123	34	21	178

다) 실기전형(수능최저학력기준 미적용)

대학	전형명	모집인원	전형방법	수능최저학력기준
강원대	학생부교과(일반)	18	교과83.4+출결8.3+봉사8.3	국,수(가),영,과(2) 중 수(가) 포함 3개합 7등급
경상대	학생부교과(일반)	13	교과100	국,수(가),영,과(2) 중 수(가) 포함 3개합 6등급
전남대	학생부교과(일반)	20	교과90+출결10	국,수(가),영,과(1) 중 3개합 6등급
전북대	학생부교과(일반학생)	25	교과90+출결10	국,수(가),영,과(2) 4개합 7등급
제주대	학생부교과(일반학생)	9	교과100	국,수(가),영,과(2) 중 수(가) 포함 3개합 6등급
충남대	학생부교과(일반)	20	교과100	수(가),영,과 3개합 6등급
충북대	학생부교과	5	교과100	국,수(가),영,과(2) 중 3개합 7등급

라) 지역 인재전형

대학	전형명	모집인원	전형방법	수능최저학력기준	
건국대	학생부종합(KU자기추천)	12	1단계(3배수): 서류100 2단계: 1단계70+면접30	없음	
	학생부종합(KU학교추천)	7	학생부30+서류70		
경북대	학생부종합(일반학생)	18	1단계(3배수): 서류100 2단계: 1단계70+면접30		
경상대	학생부종합(일반)	8	1단계(3배수): 서류100 2단계: 1단계70+면접30		
서울대	학생부종합(지역균형선발)	15	서류 70+면접 및 구술고사 30		국,수(가),영,과(2) 중 3개 2등급
	학생부종합(일반)	25	1단계(2배수): 서류100 2단계: 1단계50+면접및구술50		없음
전남대	학생부종합(고교생활우수자)	7	1단계(4배수): 서류100 2단계: 1단계70+면접30	국,수(가),영,과(2) 4개합 8등급	
전북대	학생부종합(큰사람)	2	1단계(10배수): 서류100 2단계: 1단계70+면접30		
제주대	학생부종합(일반학생)	2	1단계(3배수): 서류100 2단계: 1단계70+면접30	없음	
충남대	학생부종합 I (PRISM인재)	6	1단계(2배수): 서류100 2단계: 1단계60+면접40	수(가),영,과 3개합 9등급	
충북대	학생부종합(학생부종합 I)	10	1단계(3배수): 서류100 2단계: 1단계66.7+면접33.3	없음	
	학생부종합(학생부종합 II)	4	서류100	국,수(가),영,과(2) 중 수(가) 포함 , 3개합 9등급	

마) 기회균형전형(수능최저학력기준 미적용)

대학	전형명	모집인원	전형방법	수능최저학력기준
건국대	KU논술	10	논술100	국,수(가),영,과(1) 중 3개합 4등급
경북대	논술	14	학생부30+논술70	국,수(가),영,과(2) 중 3개합 6등급, 한국사 4등급

※ 단, 강릉원주대는 수능최저학력기준 적용함 : 국,수(가),과(1) 4개합 6등급

바) 수능 전형

대학	전형명	모집인원	전형방법	수능최저학력기준
강원대	지역인재	7	교과83.4+출결8.3+봉사8.3	국,수(가),영,과(2) 중 수(가) 포함 3개합 7등급
경북대	지역인재	6	교과70+서류30	국,수(가),영,과(2) 중 3개합 6등급, 한국사 4등급



경상대	지역인재	20	교과100	국,수(가),영어 과(2) 중 수(가) 포함 3개합 6등급
전남대	지역인재	7	1단계(4배수): 서류100 2단계: 1단계70+면접30	없음
전북대	지역인재	5	교과90+출결10	국,수(가),영,과(2) 4개합 7등급
제주대	지역인재	8	교과100	국,수(가),영어 과(2) 중 수(가) 포함 3개합 6등급
충남대	지역인재	8	교과100	수(가),영,과 3개합 6등급
충북대	지역인재	5	교과100	국,수(가),영,과(2) 중 3개합 7등급

# 2020학년도 한의예과 전형 정리

## 개요

1. 2020학년도 한의대 모집인원은 수시모집에서 449명인 60%를 선발하며 정시모집은 40%인 296명을 선발하여 총 745명을 선발한다. (재외국민 및 외국인전형 제외)
2. 가천대, 경희대, 대구한의대, 대전대, 동의대, 원광대는 계열별 인원을 분리하여 선발하며, 동국대(경주), 동신대, 상지대, 세명대, 우석대는 특정 영역 응시 제한이 없어서 교차지원이 가능하지만 동신대, 상지대, 세명대, 우석대는 수학(가)형에 가산점을 부여하며, 세명대는 과탐 응시자에게 5%의 가산점을 부여한다. 동국대(경주)는 전년도 교차지원이 불가하였지만, 올해는 가능하도록 허용되었으며 과탐 II 응시자에게 부여하던 수능 가중치도 폐지하였다.
3. 부산대는 유일하게 학석사통합과정(한의학과)으로 선발하며, 수학(가)형과 과탐 응시를 필수로 요구하고 있어 교차지원이 불가능하다.
4. 대구한의대와 동신대는 정시모집 전형에서 탐구 상위 1과목만 반영한다.

※ 실제 전형 지원 시 2020학년도 대학모집요강을 반드시 확인하시기 바랍니다.

## 모집인원 현황

### 가) 수시

지역	대학	학생부교과	학생부종합	논술	계
강원	상지대	10	14		24
경기	가천대	11			11
경북	대구한의대(인문)	14	14		28
	대구한의대(자연)	37	20		57
	동국대	33	12		45
대전	대전대(인문)	17	3		20
	대전대(자연)	25	5		30
부산	동의대	20	7		27
	부산대(학석사통합과정)	20			20
서울	경희대(인문)		13	7	20
	경희대(자연)		30	23	53



전남	동신대	19	5		24
전북	우석대	9	7		16
	원광대		31		31
	원광대(인문)		18		18
충북	세명대	13	12		25
합 계		208	191	30	449

※ 기타 전형(재외국민, 탈북자 전형 등)이 제외된 인원임. 정시 모집은 정시모집 각 군에서 선발하는 모든 모집인원을 나타낸 것이므로 수능위주 전형의 모집인원과 차이가 있을 수 있음.

#### 나) 정시

지역	대학	가	나	다	계
강원	상지대			36	36
경기	가천대		10		10
	가천대(인문)		10		10
경북	대구한의대(인문)		10		10
	대구한의대(자연)		20		20
	동국대			30	30
대전	대전대(인문)	9			9
	대전대(자연)	16			16
부산	동의대(자연)		17		17
	동의대(인문)		6		6
	부산대(학석사통합과정)		5		5
서울	경희대(인문)	10			10
	경희대(자연)	25			25
전남	동신대	20			20
전북	우석대		16		16
	원광대		36		36
	원광대(인문)		5		5
충북	세명대		15		15
합 계		80	145	66	296

시기 및 전형유형별 현황

가) 학생부 교과 전형

대학	전형명	계열	모집인원	전형방법	수능최저학력기준
가천대	학생부 우수자	자연	10	학생부100	국,수(가),영,과(2) 중 2개 1등급
대구한의대	학생부교과(일반)	자연	12	교과100	국,수(나),영,과(1) 4개합 7등급
	학생부교과(면접)	인문	10	1단계(10배수): 학생부100 2단계: 1단계70+면접30	국,수(나),영, 사(1) 4개합 7등급
		자연	12	1단계(10배수): 학생부100 2단계: 1단계70+면접30	국,수(가),영,과(1) 4개합 8등급
대전대	학생부교과(일반)	인문	9	1단계(5배수): 학생부100 2단계: 1단계68+면접32	국,수(나),영, 사(2) 중 3개합 4등급 사탐: 사1,사2,한국사 중 상위 2개 평균
		자연	15	1단계(5배수): 학생부100 2단계: 1단계68+면접32	국,수(가),영,과(2) 중 3개합 5등급 과탐: 과1,과2,한국사 중 상위 2개 평균
	학생부교과 (교과 우수자)	인문	8	학생부100	국,수(나),영, 사(2) 중 3개합 4등급 사탐: 사1,사2,한국사 중 상위 2개 평균
		자연	10	학생부100	국,수(가),영,과(2) 중 3개합 5등급 과탐: 과1,과2,한국사 중 상위 2개 평균
동국대(경주)	학생부위주(교과)	자연	15	학생부100	국,수(가),과(2) 3개합 5등급, 영어 2등급
	학생부위주(면접)	인/자	15	학생부77.8+면접22.2	국,수(가/나), 사(2) 3개합 5등급, 영어 2등급
동신대	학생부교과(일반)	인/자	15	교과80+출결20	국,수(가),영 4개합 5등급 국,수(나),영 4개합 4등급
동의대	학생부교과 (일반고 교과)	인/자	10	교과100	국,수(가/나),영 4개합 5등급
부산대	학생부교과	자연	20	교과100	국,수(가),영,과(2) 중 수(가)포함, 3개합 4등급, 한국사 4등급
상지대	학생부교과(일반)	자연	10	교과100	국,수(가/나),영, 사/과(1) 중 3개합 4등급, 수(가) 선택 시 4개합 5등급
세명대	학생부교과 (학생부 교과 II)	인/자	13	교과100	국,수(가/나),영 4개합 4등급, 한국사 2등급
우석대	학생부교과 (교과일반)	인/자	9	교과100	국,수(가),영,과(1) 중 3개합 6등급 국,수(나),영, 사/과(1) 중 3개합 5등급



나) 학생부 종합 전형

대학	전형명	계열	모집인원	전형방법	수능최저학력기준
경희대	학생부종합 (네오르네상스)	인문	13	1단계(3배수): 서류100 2단계: 1단계70+면접30	없음
		자연	30	1단계(3배수): 서류100 2단계: 1단계70+면접30	
대구한의대	학생부종합 (기린인재)	인문	8	서류100	국,수(나),영,사(1) 4개합 7등급
		자연	10	서류100	국,수(나),영,과(1) 4개합 8등급
동의대	학생부종합 (학교생활우수자)	인/자	7	1단계(4배수): 서류100 2단계: 1단계70+면접30	없음
대전대	학생부종합 (혜화인재)	인문	2	1단계(4배수): 서류100 2단계: 1단계70+면접30	
		자연	3	1단계(4배수): 서류100 2단계: 1단계70+면접30	
동국대(경주)	학생부종합 (참사람)	자연	5	1단계(10배수): 서류 100 2단계: 1단계70+면접30	국,수(가),과(2) 3개합 5등급, 영어 2등급
상지대	학생부종합	인/자	5	학생부40+서류60	국,수(가),과(1) 중 3개합 5등급 국,수(나),사/과(1) 중 3개합 4등급
원광대	학생부종합	자연	13	1단계(4배수): 서류100 2단계: 1단계77+면접23	국,수(가),영,과(1) 중 수(가) 포함 3개합 6등급
		인문	5	1단계(4배수): 서류100 2단계: 1단계77+면접23	국,수(나),영,사(1) 중 3개합 6등급

다) 논술전형

대학	전형명	계열	모집인원	전형방법	수능최저학력기준
경희대	논술 우수자	인문	7	학생부30+논술70	국,수(가/나),영, 사/과(1) 중 2개합 4등급, 한국사 5등급
		자연	23	학생부30+논술70	국,수(가),영,과(1) 중 2개합 4등급, 한국사 5등급

※제2외국/한문 사탐1과목 대체가능

라) 지역 인재전형

대학	전형유형	전형명	계열	모집인원	전형방법	수능최저학력기준
대구한의대	학생부(종합)	지역인재	자연	10	서류100	국,수(가),영,과(1) 4개합 8등급
			인문	6	서류100	국,수(나),영,사(1) 4개합 7등급
동국대(경주)	학생부(종합)	지역인재	자연	7	1단계(10배수): 서류100 2단계: 1단계70+면접30	국,수(가),과(2) 3개합 5등급, 영어 2등급
동신대	학생부(교과)	지역인재2	인/자	5	학생부100	없음



동의대	학생부(교과)	지역인재교과	자연	10	1단계(6배수): 교과100 2단계: 1단계70+면접30	국,수(가/나),영 4개합 5등급
상지대	학생부(종합)	지역인재	인/자	9	학생부40+서류60	국,수(가),과(1) 중 3개합 5등급 국,수(나),사/과(1) 중 3개합 4등급
세명대	학생부(종합)	지역인재	인/자	12	1단계(8배수): 서류100 2단계: 1단계60+면접40	국,수(가/나),영 4개합 5등급, 한국사 2등급, 영역별 2등급 이내
우석대	학생부(종합)	지역인재	자연	7	1단계(5배수): 학생부종합 100 2단계: 1단계60+면접40	없음
원광대	학생부(종합)	지역인재	자연	18	1단계(5배수): 서류100 2단계: 1단계77+2단계23	국,수(가),영,과(1) 중 수(가) 포함, 4개합 6등급
			인문	13	1단계(5배수): 서류100 2단계: 1단계77+2단계23	국,수(나),영,사(1) 중 3개합 6등급

마) 기회균형전형

대학	전형유형	전형명	계열	모집인원	전형방법	수능최저학력기준
가천대	학생부(교과)	농어촌 학생	자연	1	교과80+출결10 +봉사10	국,수(가),영,과(2) 중 2개 1등급
대구한의대	학생부(교과)	고른기회	자연	5	학생부100	국,수(가),영,과(1) 4개합 8등급
			인문	4	학생부100	국,수(나),영,사(1) 4개합 7등급
		농어촌 학생	자연	5	학생부100	국,수(가),영,과(1) 4개합 8등급
		기초 및 차상위 계층	자연	3	학생부100	국,수(가),영,과(1) 4개합 8등급
대전대	학생부(종합)	농어촌 학생	인문	1	서류100	국,수(나),영,사(2) 중 3개합 4등급 사탕: 사1,사2,한국사 중 상위 2개 평균
			자연	2	서류100	국,수(가),영,과(2) 중 3개합 5등급 과탕: 과1,과2,한국사 중 상위 2개 평균
동국대(경주)	학생부(교과)	농어촌 학생	자연	3	학생부100	국,수(가),과(2) 3개합 5등급, 영어 2등급
동신대	학생부(교과)	농어촌 학생	인/자	2	학생부100	국,수(나),영 3개합 5등급 국,수(가),영 3개합 6등급
		기초생활수급자 및 차상위 계층	인/자	2	학생부100	국,수(나),영 3개합 5등급 국,수(가),영 3개합 6등급

바) 수능 전형

대학	군	전형명	계열	모집인원	전형방법	수능지표	수능 영역별 반영 비율
가천대	나	일반 I	인문	10	수능100	백	국25+수(나)30+영20+사25
			자연	10	수능100	백	국25+수(가)30+영20+과25
경희대	가	일반	인문	10	수능100	표+변	국25+수(나)35+영15+사20+한국사5
			자연	25	수능100	표+변	국25+수(가)35+영15+과20+한국사5



대구한의대	나	일반	인문	10	수능100	표	국30+수(나)30+영20+사20
			자연	20	수능100	표	국30+수(가)30+영20+과20
대전대	가	일반	인문	6	수능100	백	국27+수(나)28+영20+사25
			자연	11	수능100	백	국27+수(가)28+영20+과25
		지역인재	인문	3	수능100	백	국27 + 수(나)28 + 영20 + 사25
			자연	5	수능100	백	국27 + 수(가)28 + 영20 + 과25
동국대(경주)	다	일반	인문	30	수능100	표	국25+수(가/나)35+영20+사20
			자연				국25+수(가)35+영20+과20
동신대	가	일반	인/자	20	수능100	백	국25+수(가/나)25+영20+사/과20+한국사10
동의대	나	일반	인문	6	수능100	표+변	국25+수(가/나)25+영25+사/과25
			자연	17	수능100	표+변	국25+수(가)25+영25+과25
부산대	나	일반	자연	5	수능100	표+백	국20+수(가)30+영20+과30
상지대	다	일반	인/자	36	수능100	백	국25+수(가/나)35+영20+사/과20
세명대	나	일반	인/자	15	수능100	백	국30+수(가/나)30+영10+사/과30
우석대	나	일반	자연	14	수능100	백	국20+수(가/나)30+영20+사/과30
		기회균형	인/자	1	수능100	백	국20 + 수(가/나)30 + 영20 + 사/과30
		농어촌	인/자	1	수능100	백	국20 + 수(가/나)30 + 영20 + 사/과30
원광대	나	일반	인문	5	수능100	표	국28.57+수(나)28.57+영14.29+사28.57
			자연	36	수능100	표	국28.57+수(가)28.57+영14.29+과28.57

“평소 ‘왜?’라는 호기심을 가지는 것이 도움이 될 것이라고 생각합니다.”



한양대학교 ERICA캠퍼스 광고홍보학과 강하은

### [광고홍보학]

광고·홍보학 분야는 현대 사회에서 광고의 역할과 광고에 나타나는 커뮤니케이션 현상, 물적자원 및 인적자원 등에 대한 광고와 홍보를 연구하는 분야이다. 주요 교육내용으로는 광고학개론, 커뮤니케이션, 광고심리학 등 광고관련 이론분야와 광고기획, 제작, 조사, 미디어 등이 있다.



한양대학교 광고홍보학과 강하은

### 재학 중인 학과에 지원하게 된 이유는 무엇인가요?

저는 사람의 인지와 태도, 행동에 관심이 많았습니다. 사람들은 어떤 것을 선호하는지, 수많은 선택지 중 왜 그것인지 궁금했고 어떻게 하면 최대한 많은 사람들이 선호하도록 설득할 수 있을지 고민하는 것이 즐거웠습니다. 그래서 경영학과에 진학하여 소비자 심리 쪽을 공부하고 싶었는데 우연히 광고홍보학과를 알게 되었고 알아보니 배우는 내용들이 대부분 제가 공부하고 싶었던 것들이라 고민 없이 광고홍보학과로 진학하게 되었습니다.

### 대학입학을 위해 무엇을 준비했나요?



저는 정시 수능 100% 전형으로 합격하였습니다. 그래서 저는 수능 성적을 올리기 위한 노력을 가장 많이 했습니다. 목표가 단순히 입학 뿐 아니라 입학 후에도 좋은 성적을 얻는 것이라면 저는 평소 “왜?”라는 호기심을 가지는 것이 도움이 될 것이라고 생각합니다. 평소에 광고나 PR활동을 보고 이것이 효과적인지 효과적이지 않은지 판단해보고 거기에 그치지 않고 효과적이라면 왜 그랬을지 그렇지 않다면 무엇이 문제일지 어떻게 개선하면 좋을지에 대해 고민해보는 것이 도움이 될 것입니다.



기본적으로 광고와 PR은 사람을 설득하기 위한 수단입니다. 따라서 사회에 관심을 갖고 관찰하고 분석해보는 것이 좋습니다. 또한 단순한 추측을 넘어 구체적인 자료나 수치를 통해 논리를 세워보는 연습도 기획서를 작성하는데 도움이 될 것입니다.

### 광고홍보학과에서는 무엇을 배우나요?

배우는 과목을 우선 이야기 하자면 1학년 때 광고원론, 커뮤니케이션론, 홍보원론, 전략적프리젠테이션을 배웁니다. 2학년 때 부터 전공과목을 수강하게 되는데, 전략적 기획론, 카피라이팅, 디지털뉴스라이팅, 여론과 트렌드 브랜드 커뮤니케이션, 광고홍보연구방법론, 디지털미디어, 설득커뮤니케이션, 이노베이션마케팅, 매체원론을 시작으로 해서 매체기획, 디지털사이니지론, 데이터애널리틱스, 디지털페르소나, 위기와 재난대응 커뮤니케이션, 소비자심리, 헬스커뮤니케이션, AD/PR과 사회, 디지털미디어 광고제작, 브랜드 콘텐츠, 수용자와 미디어 전략, 브랜드 캠페인, 디지털 광고 실습, 사회 마케팅, 광고홍보 법제와 윤리, 전략적 글로벌 캠페인, 인터랙티브 캠페인, 국제 전략 커뮤니케이션, 광고홍보 특별주제 등의 전공과목을 수강하게 됩니다.







한양대학교 광고홍보학과는 장점이 크게 3가지를 꼽을 수 있는데, 첫째는 훌륭한 교수진과 선배들, 둘째는 체계적이고 다양한 학회 시스템, 셋째는 광고홍보학술제 COMMAH(콤마)입니다. 우리 과에는 여덟 명의 교수님과 두 명의 부교수님 그리고 여덟 명의 겸임교수님과 많은 강사님이 계십니다. 또한 89학번 선배님부터 현직에 계신 많은 선배님들로부터 실무에 관한 다양한 이야기와 조언을 들을 수 있습니다. 이 뿐만 아니라 광고기획학회 너리알리, 광고비평학회 꺼리나누기, 영상제작학회 이미지, 이슈토론회 프리즘, 크리에이티비티학회 썸, 트렌드분석학회 팝업, 콘텐츠디자인학회 답다까지 7개의 학회가 활성화되어 있어 강의 시간 외에도 선후배들과 학과 관련 다양한 경험을 쌓을 수 있습니다.

마지막으로 콤마는 'COMMunicate with ADPR of Hanyang'의 약자로서, 한양대학교 광고홍보학과 유일의 학술제를 뜻합니다. 복수의 기업으로부터 과제를 수주 받아 해결함으로써 그동안 학과에서 갈고 닦은 실력을 뽐낼 수 있는 연중 최대 행사입니다. 1990년, 제 1회 광고홍보학술제로 시작하여 발전을 거듭하여 2018년 29회를 맞게 되었는데 오랜 기간 동안 폭스바겐, 파리바게뜨, 한돈, 한컴, KT, GS칼텍스 등의 기업들과 함께 해왔습니다. 이러한 장점들로 한양대학교 광고홍보학과는 이론과 실무를 겸비한 대한민국 최고의 광고홍보학과가 되었습니다.

### 졸업 후 진로는 어떻게 되나요?

광고홍보학과를 졸업한 이후 할 수 있는 일은 무궁무진합니다. 크리에이티브 디렉터, 카피라이터, 아트디렉터, 광고 프로듀서, CF 감독, 미디어 플래너, 이벤트 프로듀서, 광고 사진가, 온라인광고 전문가 등 광고계로 취업할 수도 있지만 위기 관리자, 온라인·SNS PR인, 글로벌 PR인, 마케팅 PR인, 사내 소통자, 정책 홍보인, Public Affairs 전문가, IR 전문가, PI 전문가 등 PR계로 취업할 수도 있고 평소에 자신이 관심을 갖고 있던 분야와 커뮤니케이션을 접목하여 얼마든지 새로운 직업을 만들어낼 수도 있습니다.





### 꼭 하고 싶은 말

요즘 시대에는 PR의 중요성이 점차 커지고 있습니다. 기업이나 제품 PR을 넘어 이제는 자기 PR을 하지 못하면 살아남지 못합니다. 또한 대중매체 중심에서 일인미디어, 즉 개인미디어 중심으로 사회가 변화하고 있고 정보가 넘쳐나는 사회에서 사람들의 이목을 집중시킬 수 있는 수단에 대한 연구의 필요성이 커지면서 PR은 점점 더 중요해지고 있습니다. PR은 마케팅의 하위 항목이 아니라 공중과의 관계와 커뮤니케이션을 다루는 별개의 학문입니다. 어떻게 하면 사람들의 마음을 움직일 수 있을지에 관심이 많다면 광고홍보학과는 좋은 선택이 될 것입니다. 저는 광고홍보학과에 적성이 맞아 매우 만족하며 학교를 다니고 있습니다. 다만 아쉬운 것은 광고홍보학과에 대해 미리 알지 못해 입학이 늦어졌다는 것입니다. 이 글을 계기로 평소에 관심 있었던 학생들이 광고홍보학과에 대해 알게 되어 만족스러운 학교생활을 할 수 있었으면 좋겠습니다.



“꿈을 위해서 필요한 것은 오로지 노력뿐.  
행복하지 않을 이유가 하나도 없습니다.”

원광대학교 한의학과 최지원



### [한의학]

한의학 분야는 한의학적 전문 지식과 태도, 기술 등을 학습하여, 국민 보건 향상에 기여하고, 인간 생명의 존엄성을 존중하는 한 의사를 양성하는 분야이다. 주요 교육내용으로는 다양한 질환 및 진료영역에 해당하는 생리학, 병리학, 진단학, 약리학, 방제학, 경혈학, 침구의학, 사상체질의학, 상한론, 재활의학, 내과학, 신경정신과학, 부인과학, 소아과학, 피부외과학, 안이비인후과학, 예방의학, 추나학, 법의학, 응급의학, 진단검사의학, 의료법규 등이 있다.



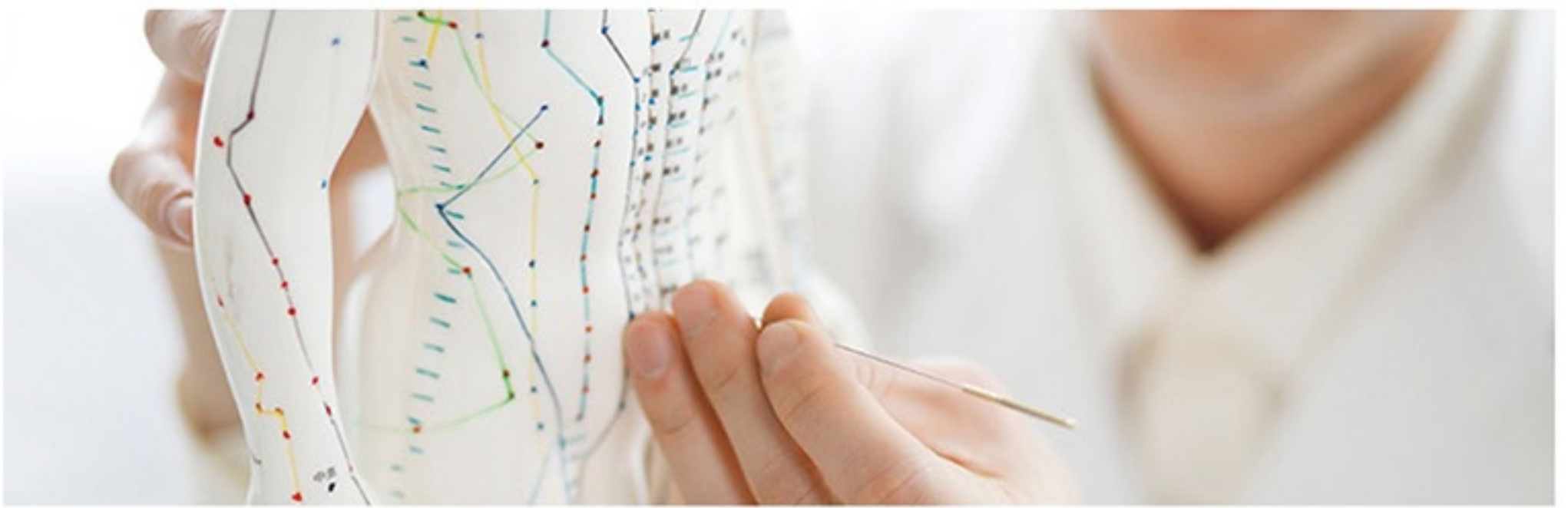
원광대학교 한의학과 최지원

### 재학 중인 학과에 지원하게 된 이유는 무엇인가요?

제가 한의대에 진학하고자 마음먹은 것은 초등학교 1학년 때 입니다. 드라마 '대장금'을 보다가 주인공이 약재의 냄새를 맡고 다루는 장면을 보고 매우 흥미롭게 느껴져 한의사가 되려고 했습니다.







### 대학입학을 위해 무엇을 준비했나요?

수시전형인 학생부 교과와 종합을 준비하였습니다. 학생부 교과전형을 위해서는 학교 내신을 열심히 챙겼습니다. 중간고사와 기말고사 기간에 수업시간을 제외하고 하루에 8시간의 공부시간을 확보하였습니다. 예습보다는 복습을 위주로 하였고 여러 문제집을 풀기보다 한 두권의 문제집을 5번 이상 반복하여 풀어 성적을 올렸습니다. 학생부 종합을 위해서는 학교에서 열리는 대회에 대부분 참가하였습니다. 모든 대회에서 상을 받은 것은 아니지만 소논문 쓰기 대회, 학습플래너 대회 등 많은 대회에서 우수한 성적을 거뒀습니다. 학교 수업시간에 소논문 쓰는 법을 배웠는데 거기서 그치지 않고 설문조사와 문헌연구 등을 통해 하나의 논문을 완성해냈습니다. 또한 동아리 활동을 열심히 했습니다. 동아리 활동은 저의 진로와 관련이 있는 것이었고 봉사활동도 진로와 관련된 것을 했습니다.

### 대학입학을 위해 특별히 노력한/힘들었던 것은 무엇인가요?

저는 학업 스트레스로 인해 매우 힘들었습니다. 공부를 계속 하면서도 성적이 좋지 않을 것이라는 걱정과 불안에 떨었습니다. 이것을 극복하기 위해 어떻게 해야 할지 고민했지만 다른 무언가를 하기보다 더욱 더 많이 공부하면서 그 불안감을 낮추는 방법이 가장 좋을 것이라고 생각했습니다. 그 결과 학창시절의 마지막에는 학업스트레스를 크게 극복할 수 있었습니다.

### 본인 스스로 생각했을 때 합격한 이유는 무엇인가요?

남들보다 더 많은 노력을 한 것입니다. 합격하기 위해 공부뿐만 아니라 다양한 활동에도 몇 배 더 많은 시간을 투자했습니다. 거의 매주 진로와 관련된 봉사활동을 했고, 문제집 한 권을 적어도 5번, 많으면 8번 볼 정도로 많은 시간을 투자하며 노력했습니다.



### 전공에 기초가 되며 도움이 되고 적용할 만한 고교 교과목과 추천도서는?

이과생들이 배우는 생물과 화학이 도움이 되겠지만 저는 문과 출신이기 때문에 생물과 화학을 중점적으로 배우지 않았습니다. 제가 고등학교 시절 배웠던 과목 중 전공에 도움이 되는 것은 세계사와 윤리입니다. 한의대에서 의학사라는 과목을 배우는데 세계사와 맥락을 같이 합니다. 시대의 흐름에 따라 의학이 변하고 발전하는데 이것을 이해하는데 세계사가 힘이 되었습니다. 또한 의역학이라는 과목도 배우는데 이것은 윤리의 내용과 매우 비슷합니다. 사단이나 칠정과 같은 내용이 나오는데 윤리시간에 배웠던 내용이라 쉽게 받아들일 수 있었습니다.

제가 추천하는 도서는 '면역혁명'입니다. 재미있게 읽은 책 중 하나인 면역혁명은 한의학에 대한 내용을 직접적으로 담고 있지는 않지만 내용이 어렵지 않아 쉽게 읽을 수 있고 내용의 흐름이 한의학과 통하고 있기 때문에 한의학이 추구하는 바가 무엇인지 알 수 있습니다.

### 무엇을 배우고 있나요? 학교에서 중요을 두고 있는 분야는 무엇인가요?

본초학과 원전학 등을 배우고 있습니다. 본초학은 한약을 만들 때 필요한 본초들을 배우는 과목입니다. 평소에 자주 들어본 대추나 감초와 같은 것도 있고, 처음 들어보는 본초들도 많은데 꼭 필요한 학문이라고 생각합니다. 원전학은 황제내경이나 전총록과 같은 옛 한의학 서적을 공부하는 과목입니다. 한국의 옛 의학과 의학자들의 치료방법을 알 수 있기 때문에 흥미롭습니다.





## 꼭 하고 싶은 말

끝까지 포기하지 말고 항상 잘될 것이라고 긍정적으로 생각하고 열심히 노력했으면 좋겠습니다. 꿈을 위해서 필요한 것은 오로지 노력뿐이라고 생각합니다. 제가 드릴 수 있는 최대한을 드릴테니 저의 멘토링을 통해 꿈을 꼭 이루시길 바랍니다. 마지막으로 저의 좌우명을 알려드리겠습니다! '행복하지 않을 이유가 하나도 없습니다.'

# 2020학년도 논술 전형의 이해 및 대비

이인수(용화여자고등학교)

2020학년도 논술 전형은 수시모집에서 33개교가 12,146명을 선발한다. 이는 전년 19,383명 대비 0.1%p, 1,164명이 감소한 것이다. 또한 전체 모집인원 대비 비율이 전년 3.8%에서 3.5%로 감소된 것이다. 논술전형 모집인원이 다소 줄어들었지만, 수험생들은 관심의 끈을 놓지 말아야 한다. 왜냐하면, 서울 소재 주요 대학들을 기준으로 볼 때 10% 이상의 비중을 차지하는 전형이기 때문이다. 특히 수시에서 가장 비중이 큰 학생부종합전형은 학생부가 잘 준비되어 있지 않은 경우 지원하기가 어려운 점이 있지만, 논술은 논술고사 성적이 당락에 결정적 요인으로 작용하는 만큼 충분히 '역전'이 가능하다. 다만, 이 경우도 수능최저기준을 꼼꼼히 챙길 필요는 있다.

한편, 2020학년도 논술 전형의 주요 변동 사항으로는 무엇보다 연세대(서울)가 수능최저학력 기준을 폐지한 것과 반대로 건국대가 수능최저학력기준을 신설한 것을 들 수 있다. 그 외 동국대, 숙명여대, 중앙대 등은 완화되었다. 논술 당락의 최대 요인은 논술 실력이다. 수능최저학력기준을 충족하면 실질 경쟁률은 낮아지지만, 논술 실력이 없으면 합격할 수 없다. 따라서 논술은 학생부 중심 전형에 비해 새로운 출발선에서 도전할 수 있는 기회가 될 수 있다. 논술은 꾸준히 준비해야 좋은 결과를 얻을 수 있음에 유의할 필요가 있다.

## 논술의 성격 및 지원 대상 고려

### 1) 논술의 성격

대학별 고사인 '논술'은 융합적 지식을 바탕으로 문제 해결 능력을 평가하는 전형이다. 인문계 논술은 현재 사회적 쟁점이 되는 주요 이슈들에 대해 학문적, 철학적 사유를 요구한다. 논제 유형은 비교와 분석을 요구하는 형태가 많은 편이다. 한편, 자연계 논술에서는 수학과 과학의 원리와 개념을 토대로 문제를 해결할 수 있는 실마리를 찾아 논리적으로 풀이를 전개하는 역량이 요구된다.

### 2) 논술 지원 고려대상

논술을 지원 여부를 놓고 고민이 될 때 다음 사항을 참고하면 좋을 것이다.

첫째, 논리적 사고력, 고난도 문제 해결에 강점이 있어야 한다.

둘째, 인문계열은 수능 국어과목(비문학과 문학), 사회탐구영역, 수학 영역 혹은 수리적인 논리력(수리논제, 도표 및 그래프 해석 등)에 관심과 자질이 있는 학생이 상대적으로 유리할 수 있다.



셋째, 자연계열은 수학 실력이 기본 바탕이 되어야 하며, 과학1에서는 한 개 과목 이상 관심과 자질이 있는 학생이 상대적으로 유리할 수 있다.

### 대학 계열별 출제 논제의 유형

#### 1) 인문계열

구분	제시문의 특징	해당 대학명
문학 제재 활용	문학 제재	가톨릭대, 건국대(서울), 경기대, 경희대, 광운대, 단국대(죽전), 동국대, 서강대, 서울과기대, 서울여대, 성균관대, 홍익대, 연세대(서울), 연세대(원주), 이화여대, 인하대, 중앙대, 한국외대, 한국외대(글), 한국항공대, 한양대(서울), 한양대(ERICA)
	문학 제재 포함 인문논술(언어논술)만 출제	가톨릭대(간호-인문), 경희대(인문체능), 광운대(인문), 동국대(인문 I, II), 서울과기대(인문), 숙명여대(인문), 한양대(인문), 홍익대(인문)
	문학 제재 포함 가능 인문논술(언어논술)만 출제	세종대(인문), 숙명여대(인문), 숭실대(인문)
수리논리와 도표·그래프 활용	도표·그래프 포함한 수리논리	경희대(사회계), 숭실대(경상: 경제 자료 정량적 계산), 연세대(서울-인문/사회, 원주-인문: 수리통계 자료 가능), 이화여대(인문 II-경제, 정량적 계산), 인하대(인문-수치 가공), 한국항공대(이학)
	도표·그래프 없는 수리논리	가톨릭대(생활과학, 미디어기술), 건국대(인문사회2-수리 분석 자료, 지문 제시형과 수리 논증형), 중앙대(경영경제), 한양대(상경)
	수리논리 없는 도표·그래프, 시각자료	건국대(인문사회1), 경기대(인문), 경북대(인문), 단국대(죽전-인문), 서강대(인문), 서울시립대(인문), 서울여대(인문), 성균관대(인문), 아주대(인문), 한국외대(인문), 한국외대(글-인문), 한국항공대(사회), 한양대(인문), 한양대(ERICA-인문, 상경)
영어 제시문	영어 제시문	경희대(사회), 이화여대(인문 I), 한국외대

## 2) 자연계열

구분	제시문의 특징	해당 대학명
언어논술 통합	언어논술	가톨릭대(의예-통합형 의학논술), 서울여대(통합교과), 울산대(의예-의학논술), 한국항공대(이학)
수리	수리논술만 출제	경북대(자연계열 I), 광운대, 단국대(통합교과형수리), 부산대, 서강대, 서울과기대, 서울시립대, 세종대, 숙명여대, 아주대, 연세대(원주-자연), 이화여대, 인하대, 한국항공대(공학), 한양대(서울), 한양대(ERICA), 홍익대
수리 + 과학	수리와 과학 통합	가톨릭대(수리 과학 개념), 동국대(과학 통합, 수리 단독), 송실대(과학 통합, 수리 단독), 울산대(의예-수리 과학 개념)
	수리 + 과학 선택	건국대(서울-단위별 과학 지정, 미지정 단위 선택), 경북대(의치수의 택2), 경희대, 성균관대, 연세대(서울), 연세대(원주-의예), 중앙대, 한국기술교육대
과학	지구과학 포함	연세대(서울)
	과학 II 포함	경희대(자연, 의학), 연세대(서울-자연)
	물, 화, 생 중 택1	위 대학 외 논술을 실시하는 모든 대학

### 논술 준비를 위한 Tip

1) 논술은 과거와 달리 준비할 수 있는 자료가 풍부하다.

특히, 대학에서 매년 3월 말~4월 초에 발표하는 선행학습 영향 평가 보고서를 꼭 확인하자. 여기에는 논제의 출제 의도부터 예시 답안까지 모든 정보를 실어놓았다.

2) 논술 가이드북을 잘 활용하자.

논술 가이드북을 제공하는 대학으로는 가톨릭대, 건국대, 경기대, 경북대, 경희대, 광운대, 단국대, 동국대, 부산대, 성균관대, 이화여대, 중앙대, 인하대 등이 있다. 논술가이드북이나 논술 안내서는 논술고사를 이해하고 준비하는 데에 큰 도움을 준다.

3) 각 대학에서 실시하는 모의논술고사에 적극 참여하자.

각 대학이 실시하는 모의논술고사에 적극적으로 참여하면 대학 교수들의 침삭과 총평, 점수 등 객관적인 평가 정보를 얻을 수 있다.

### 논술 작성을 위한 Tip

1) 문제를 풀 때 논제를 꼼꼼히 체크하자.

논제에는 출제자의 의도가 담겨 있다. 논제를 충분히 숙지하고 제시문을 파악해보자.



**2) 기출문제를 실전처럼 풀어보자.**

고사 중 시간 안배와 문제의 요구사항을 확인하는 것은 기본이다. 실전 연습을 통해 시험 날 자신의 역량을 충분히 발휘할 수 있도록 노력하자.

**3) 훌륭한 답안이 갖는 특징들에 유의하자.**

이들 답안의 공통되는 특징에는 짧고 간결한 문장으로 이루어져 있으며, 주어와 서술어가 일치되고, 통일성과 완결성을 갖추고 있다는 것 등이 있다.

※ 실제 논술 전형 지원 시 2020학년도 대학모집요강을 반드시 확인하시기 바랍니다.



# “잠시 힘을 비축해야, 더 멀리 날아갈 수 있습니다.”



- 합격대학 및 전공: 서울대학교 심리학과 19학번
- 합격전형: 수시 학생부종합전형 - 지역균형전형

## 1. 합격을 위한 나만의 전형별 준비 노하우

각자에게 유리한 전형은 한 대학 내에서도 천차만별입니다. 자신이 내신공부에 강한지, 수능 공부에 강한지, 그리고 생활기록부를 통해서 자신을 잘 드러낼 수 있는지 성찰을 해보고, 각 대학 사이트들의 모집 요강을 비교해가며 어떤 대학교, 학과, 전형을 목표로 할지 정하는 게 좋습니다. 심리학과를 가고 싶다는 막연한 꿈을 가지고, 대입정보포털 '어디가'에서 '심리학과'를 검색해서 대학들과 전형을 알아봤던 기억이 납니다. 최근까지는 어떤 성적을 가지고 어떤 면에서 유리한 친구가 대학을 갔는지, 그리고 대학 모집 요강에서 어떤 면을 강조하는지 세세히 분석하고 전형을 정해야 할 것입니다.



저는 우선 학생부 종합 전형, 학생부 교과 전형에 집중하였습니다. 이 두 전형을 준비하기 위해서는 내신성적이 무엇보다도 중요했지만, 최저등급과 수시 6곳에 모두 떨어졌을 때를 대비하여 수능 대비도 하였습니다. 이들의 균형이 가장 중요하다고 생각합니다. 3, 6, 9, 11은 모의고사의 달이라고 불립니다. 이달에는 기출문제 분석, 오답 노트 정리 등을 하며 모의고사 유형에 익숙해지는 연습을 하는 것이 좋습니다. 이렇게 모의고사를 치르고 났을 때는 온전히 내신공부에 집중했습니다. 약 1달의 기간이 나오는데, 내신을 대비하기에는 아주 충분한



시간입니다. 간혹가다가 내신 시험을 치르고 나서 비는 시간에 생활기록부 관리를 하겠다며 많은 활동을 하는 친구들이 있습니다. 물론 학생부 종합 전형이 학생들의 성적 외에도 많은 것들을 보겠다는 취지이지만, 성적이 되지 않는다면 그 비교과로 역전시킬 기회도 적어집니다. 제일 먼저 내신성적을 확보하고, 자신에게 필요한 비교과를 알차게 쌓는다는 생각으로 학생부 종합을 준비하셔야 합니다.

학생부 종합, 학생부 교과는 '수시'라는 탈을 쓰고 있지만 '최저등급'이 정말 중요하게 작용하고 있습니다. 최저등급을 맞출 수 있다면 선택 폭이 더 넓어집니다. 학교 내신성적이 중요하다고 해서, '내신만 잘 챙겨야지~!'라는 오만한 생각은 접어두시길 바랍니다. 한 달 한 달 공부의 초점을 바꾸는 것이 무엇보다 중요합니다.

## 2. 내신성적 관리 팁

저는 내신 준비 기간은 1달을 잡아놓고 한 권의 노트에 구역을 나누어서 국어, 영어, 수학 등의 개념, 시험에 출제될 만한 것들을 다 정리하였습니다. 정리하면서도 공부가 되지만 계속해서 정독하면서도 공부가 됩니다. 각자 내신을 준비하는 스타일이 있으리라 생각을 하지만 자주 볼 수 있는 개념서를 마련하는 것을 추천합니다.

많은 학교에서 EBS 교재를 국어 교재로 사용한다고 알고 있습니다. 그리고 수능에 익숙하게 하려고 선생님들이 모의고사 형식으로 문제를 낸다고 하실 수도 있습니다. 국어 공부를 할 때 인터넷 사이트에서 그 문학 관련 시출 문제들을 뽑아서 풀어보세요. 그리고 모르는 것이 있으면 선생님께 적극적으로 질문하세요. 누가 뭐라 하든, 출제자는 선생님이십니다. 수능특강 연계 문제집들이 시중에 판매가 될 것입니다. 저는 문학 작품 분석이 되어있는 문제집보단 비문학 변형문제를 풀어볼 수 있는 문제집을 사서 풀었습니다. 비문학이 내신으로 나올 때 모의고사처럼 접근하려고 하지 마세요. 미리 범위가 정해진 만큼 주어진 범위를 철저히 공부해서 빨리빨리 문제를 풀려고 하면 도움이 될 것입니다. 저도 처음에 가장 감이 안 잡히던 과목이 국어였습니다. 어딘가에서 공부방법을 탐방하던 중 내신 시험은 출제자가 학교 선생님인 시험이라는 생각이 불현듯 들었습니다. 그 무엇보다 수업에 집중하고 선생님 말씀을 경청하세요.

수학 내신 대비를 할 때는 수능특강을 반복해서 풀었습니다. 수학은 결국 개념이라는 말이 많습니다. 그리고 그 말이 맞는 것 같습니다. 수능특강 문제들에 적용된 근본 개념을 잘 이해하려고 노력하세요. 반복해서 풀어보고 고심해서 풀어보세요. 답지는 최대한 나중에, 조금씩 보는 것을 추천해 드립니다. 또, 어려운 문제는 선생님께 여쭙보고 꼭 숙달하세요.

사탐 등급이 제일 따기 어려운 것 같습니다. 지엽적인 내용이 많아서 특히 암기할 것이 많은 것이 사탐입니다. 미루지 말고 그때그때 공부하는 게 좋은 것 같습니다. 저는 사탐 같은 경우에는 수능특강은 완전 꼼꼼히 분석하였고 작년 수능특강도 파일로 내려받아서 풀고 내신 전용 얇은 문제집 등을 사서 최대한 많은 문제를 접하여 개념을 다지려고 노력하였습니다. 여러 가지의 문제집을 풀면 개념이 정리되는 효과도 있고 내가 어떤 부분에서 어떤 개념을 놓쳤는지 알 수 있습니다.





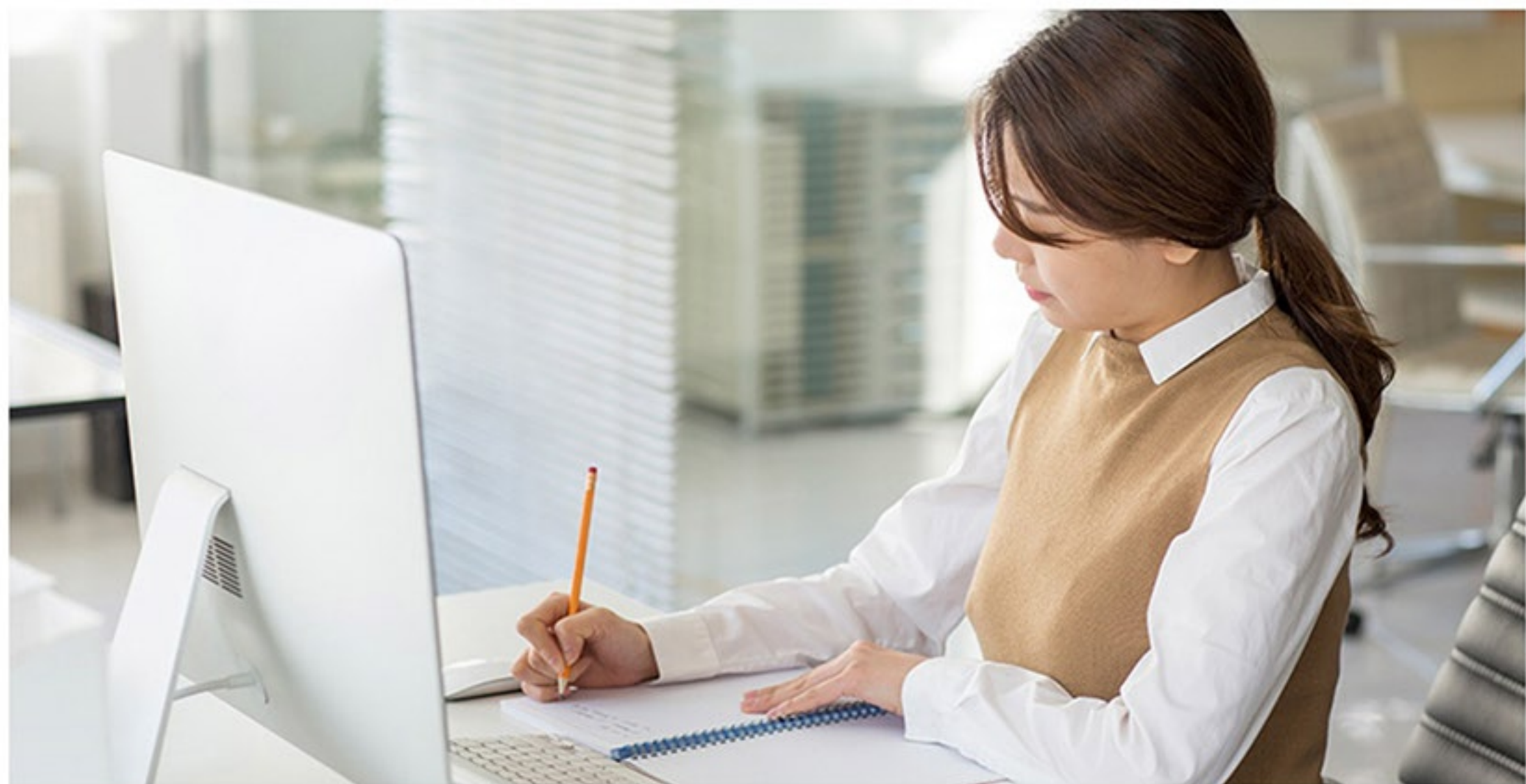
다. 이렇게 내신 전용 문제집을 많이 풀어도 성에 차지 않을 때, 기출 문제집을 조금 건드려 볼 것을 권합니다.

### 3. 수시 준비 성공사례

저는 학생부 종합으로 4곳, 학생부 교과로 2곳을 지원하였습니다.

결과적으로는 종합에서 한 곳, 교과에서 한 곳을 제외한 4개의 대학에서 합격하였습니다. 제가 합격을 할 수 있었던 이유를 생각해보면, 일관성과 꾸준함 때문인 것 같습니다. 저는 중학교 때부터 심리학 쪽으로 진로를 정하고자 결심하였습니다. 하지만 고등학교에 진학하고 나니 현실적으로 문, 이과 선택, 또 진짜로 진로를 심리학과로 할 것인지에 대한 고민을 하게 되었습니다. 진로 선생님의 권유로, 대입정보 포털 '어디가'에서 진로 심리검사를 하게 되었는데, 변함없이 나오는 '심리학자'라는 단어가 저에게 힘을 불어 넣어줬습니다. 그 후로 '어디가'를 통해 어떤 대학이 심리학과를 개설해놓았는지 알아보고 각각의 사이트에 들어가서 어떤 부분에 초점을 더 맞추는지 알아보았습니다.

계속해서 알아보다 보면, 예비 심리학도에게 원하는 인재상을 알 수 있습니다. 그게 꼭 아니더라도 그 학교가 원하는 인재상을 알 수 있습니다. 그런 특성을 학교 프로그램에서 내가 어떻게 드러낼 수 있는지 고민하면서 학교생활을 하셨으면 좋겠습니다. 내가 어떤 일을 하겠다는 생각을 가지고 학교생활을 하면, 당연히 생활기록부도 그쪽으로 채워질 수밖에 없습니다. 이것은 곧 학생의 일관성이 되며, 학생이 얼마나 이 학과에서 공부하기를 원하는지 또한 알 수 있게 됩니다. 이런 부분을 어필하기 위해서는 무작정 생활기록부 양을 채우는 활동을 하기보다는, 자신이 관심 있는 분야의 독서 활동, 토론 활동, 동아리 활동 등으로 큰 흐름을 타고 독서에서 생긴 의문을 토론을 통해 해소하고 동아리 활동을 통해 나누고 적용한다는 식으로 생활기록부를 꾸려나갔으면 좋겠습니다. 물론 생활기록부 작성 권한은 선생님께 있습니다. 평소 자신이 특별한 활동을 할 때 어떤 태도로 임하고 어떤 감정을 느꼈는지 잘 기록해둘 필요가 있습니다.





자기소개서는 진솔하게, 면접은 열정적이나 침착하게 하시면 됩니다. 이렇게 준비하다 보면, 수능 한 번인 정시에 비교해서 챙겨야 할 것도 많고 너무 늦게 끝나서 답답하고 속상할 것입니다. 하지만 그만큼 자신의 잠재력을 잘 봐줄 그것으로 생각하고 끝까지 끈기를 잃지 않으셨으면 좋겠습니다.

#### 4. 수능 공부 노하우



##### 국어

많이 어려워진 수능 국어 공부에서 어떻게 공부해야 할지 갈피를 못 잡는 친구들이 많을 것 같습니다. 그 친구들을 위해서 문학의 개념, 비문학 푸는 법, 문법 등과 관련한 기본적인 부분을 정리하는 강의를 들을 것을 권합니다. 모든 강의를 듣지 않더라도 자신이 취약한 부분은 꼭 들었으면 좋겠습니다. 아마 대부분 학생이 비문학에서 어려워할 것 같습니다. 18, 19년 수능 모두 비문학이 모두 어려웠습니다. 저도 처음에는 과학, 기술, 경제 지문들이 너무 어렵고 과연 수능 장 들어가기 전까지 이런 글들을 내가 마스터 할 수 있을까 라는 고민을 했습니다. 가장 효과적으로 비문학 실력을 올리는 방법은 하루에 3지문씩 비문학 공부를 하는 것입니다. 이때 단순히 문제를 푸는 것보다는 문단마다 키워드를 잡고 중심 내용에 밑줄을 긋고 옆 여백에 요점을 하면서 공부하는 것이 효과적입니다. 매일 3개씩 하지 않으면 이번 해에 대학가는 글렀다는 생각으로 하셔야 합니다. 비문학은 저의 개인적인 생각으로는 인터넷 강의로도 익히기 어려운 부분이라고 생각합니다. 하루에 3개면 충분합니다. 적어도 겨울 방학 때는 매일매일 3개씩 분석하세요. 기출문제집을 풀 때는 한 번 풀 때 꼼꼼히 문제들을 아껴서 푸세요.

##### 수학

수능은 정해진 기출 패턴에서 출제가 됩니다. 먼저 겨울 방학 때는 개념을 확실히 다지는 것이 중요합니다. 겨울 방학 때 수학 개념을 정리하는 것은 무엇보다 중요하기에 인터넷 강의를 듣는 것도 좋고 혹은 자기 스스로 노트를 정리하는 것도 좋습니다. 그리고 기출문제를 풀 때는 2가지 방법이 있습니다. 기출문제집을 사서 책 별로 공부를 하는 방법이 있고 회차별로 공부를 하는 방법이 있습니다. 겨울 방학 시기에는 앞의 방법을 추천해 드립니다. 개념공부와 함께 기출 문제 풀이를 병행하세요.

##### 영어

영어 공부의 기본은 단어 암기입니다. 단어장을 하나 선택해서 하루에 일정 개수를 외우시길 바랍니다. 1월 후반쯤에 수능특강이 나옵니다. 그 전에 고3 기출 문제를 한 번 볼 것을 추천합니다. 문제를 풀고 그 문제의 답을 찾기 위한 단어나 중심 문장 등을 표시하는 연습을 해보세요. 모르는 단어는 그때그때 정리해서 외우세요. 영어 모의고사에서 좋은 성적을 받기 위해서는 모의고사 문제풀이 능력도 중요합니다. 유형을 정확하게 익히고 어떻게 풀어야 할지 고민하고 적용해보세요. 저 같은 경우에는 듣기를 할 때 28번까지 문제를 풀고 그 뒤로 차례로 빨리 풀어나가는 전략을 사용했습니다. 이런 연습도 시간적 여유가 된다면 해보세요. 그런데 현실적으로는 1월 말에 수능특강이 출시되고 그 지문들을 공부하다 보면 그런 여유가 생기지 않을 수 있습니다. 그럼 그런 공부는 나중에 잠시 미뤄둬도 됩니다. 수능특강이 나오기 전에 기출 문제를 한 번 본다는 계획만 지켜도 성공입니다. 저는 고2 때 기출 문제를 한 번 봤다는 생각으로 가끔 기출문제를 회차로 풀어보는 등 영어 공부에 소홀히 했습니다. 나중에 수능 치기 전까지 기출 문제를 분석하지 못한 것이 아쉬웠습니다. 기출 문제를 꼭 보고 가는 것을 추천해 드립니다.



## 사회탐구

사회탐구는 먼저 수능 과목 선택부터 얘기해야 할 것 같습니다. 사탐 선택을 할 때는 1) 자신이 좋아하는 과목 2) 자신이 잘 하는 과목 3) 3학년 때 내신이 들어가는 과목. 이 3가지 기준을 동시에 비교해서 고르시면 될 것 같습니다. 저는 사회문화를 좋아하고, 잘 했기 때문에 주저 없이 선택하였고 처음에는 윤리와 사상을 같이 하려고 했으나 고3 내신에 포함되지 않아 학습량이 걱정되어 생활과 윤리로 바꾸었습니다. 생윤은 3학년 내신에 포함되어있었지만 1시수 수업이었기 때문에 진도를 많이 나가지 못했습니다. 그리고 또 생윤 특유의 문제 스타일에 적응하지 못해 6월까지의 생윤 등급이 낮게 나왔습니다. 사탐을 한번 선택하고 6월까지 좋아닌 것 같을 때 여름 방학때 새로운 과목을 선택할 수 있기는 합니다. 하지만 굉장히 어려울 것입니다. 그러니 작년 수능이나 3월 모의고사 등을 여러 개 풀어보고 자신의 성향에 가장 맞는 과목을 신중하게 선택하는 것을 추천합니다. 사탐 또한 겨울 방학 때 개념을 한 번은 돌려야 하는 과목입니다. 3월 전까지 모든 개념을 익히고 들어간다는 생각으로 공부하세요. 그리고 6월까지의 실수가 용납될 수 있습니다. 하지만 9월에서부터는 성적이 쉽게 뒤집히진 않을 것입니다. 6월까지, 9월까지 여러 번 나의 실력을 완성한다는 느낌으로 사회탐구를 공부하시면 좋을 것 같습니다.

## 5. 해주고 싶은 말

저에게 있어서 고등학교 3학년은 후회 없이 치열했기에 다시는 돌아가고 싶지 않은 순간입니다. 이렇게 수기를 쓰면서도 그때의 불안함, 압박감 등이 떠오르는데 지금 이 순간을 겪고 있을 고3 친구들을 생각하니 마음이 아픕니다. 지금 미래를 위해 온 힘을 다해야 하는 시기인 것은 분명하지만, 그럼에도 불구하고 여러분은 현재를 사는 사람이라는 것을 잊지 않아 주셨으면 좋겠습니다. 미래를 위해 열심히 사는 나를 위해 맛있는 것도 먹고 툴툴 놀기도 하세요. 열심히 살고 있다는 증거로 슬럼프가 찾아올 수가 있습니다. 그럴 때는 그 친구를 너무 문전박대하지는 마시고, 잠시 그 슬럼프를 받아들이세요. 스트레스를 받을 때 자신의 몸과 마음이 보내는 신호를 무시하지 말고 쉬어주는 것, 부모님과 친구에게 도움을 요청하는 것이 절대적으로 필요합니다. 잠시 힘을 비축해야 더 멀리 날아갈 수 있습니다. 금방 지나가고 일어설 수 있을 것입니다.

